

Российская Федерация

**Индивидуальный предприниматель
Алпацкая Юлия Ивановна**

**ПРОЕКТ
ОСВОЕНИЯ ЛЕСОВ**

**для строительства и эксплуатации водохранилищ и иных
искусственных водных объектов, а также
гидротехнических сооружений, морских терминалов,
речных портов, причалов
(причал речной пассажирский)
на лесном участке, переданном в аренду
Аксенову А.И.**

**Астраханская область, Енотаевский район,
Правобережное лесничество в границах Енотаевского
административного района,
Замьяновское участковое лесничество
квартал 24 выдел 2ч
Общая площадь 1,0000 га**

**Договор аренды лесного участка № 640
от 31 октября 2022 года**

Индивидуальный предприниматель

Ю.И. Алпацкая

**ст. Вешенская
2023г.**

Содержание

Стр

1.	Общие сведения	
1.1.	Сведения о лице, использующем лесной участок.	4
1.2.	Сведения об органе государственной власти или органе местного самоуправления, предоставившем лесной участок в аренду или постоянное (бессрочное) пользование.	4
1.3.	Выписка из государственного кадастра недвижимости с описанием границ лесного участка.....	5
1.4.	Копия договора аренды лесного участка с приложениями или свидетельства о предоставлении лесного участка в постоянное (бессрочное) пользование.....	6
1.5.	Сведения о разработке проекта	6
2.	Сведения о лесном участке	
2.1.	Перечень предоставленных в аренду в постоянное (бессрочное пользование) лесных кварталов, лесотаксационных выделов, год последнего лесоустройства лесничества, лесопарка.....	7
2.2.	Распределение площади лесного участка по видам целевого назначения лесов на защитные (по их категориям), эксплуатационные и резервные леса.....	7
2.3.	Распределение площади лесного участка по лесным и нелесным землям лесного фонда.....	9
2.4.	Таксационная характеристика лесных насаждений на лесном участке (по таксационным описаниям, данным сплошного перечета или натурного обследования).....	9
2.5.	Характеристика имеющихся в границах лесного участка особо охраняемых природных территорий и объектов, планы по их организации, развитию экологических сетей, сохранению объектов биоразнообразия.....	11
2.6.	Сведения о наличии редких и находящихся под угрозой исчезновения видов деревьев, кустарников, лиан и иных лесных растений.....	12
2.7.	Сведения об обременениях лесного участка.....	12
2.8.	Прогнозные показатели состояния лесного участка к сроку завершения действия проекта освоения лесов в соответствии с договором аренды лесного участка.....	12
3.	Создание лесной инфраструктуры	
3.1.	Характеристика существующих и проектируемых объектов лесной инфраструктуры на лесном участке и их пространственное размещение.....	14
3.2.	Проектируемый объем рубок лесных насаждений, предназначенных для создания объектов лесной инфраструктуры	15
4.	Строительство, реконструкция и эксплуатация объектов, не связанных с созданием лесной инфраструктуры	16
4.1.	Характеристика существующих и проектируемых объектов, не связанных с созданием лесной инфраструктуры на лесном участке, и их пространственное размещение (тематическая лесная карта).....	16
4.2.	Проектируемый объем рубок лесных насаждений на лесном участке, предназначенном для создания объектов, не связанных с созданием лесной инфраструктуры.....	17
5.	Мероприятия по охране, защите и воспроизводству лесов	
5.1.	Характеристика территории лесного участка по классам пожарной опасности, тематическая лесная карта.....	18
5.2.	Обоснование и характеристика проектируемых видов и объемов мероприятий по противопожарному обустройству лесов с учетом объектов, созданных при	18

	использовании лесов в соответствии с лесохозяйственным регламентом лесничества (лесопарка), и их территориальное размещение, тематическая лесная карта.....	
5.3.	Сведения о наличии и потребности пожарной техники, оборудования, снаряжения, инвентаря и др. на лесных участках в соответствии с действующими нормативами, тематическая лесная карта	21
5.4.	Сведения о наличии очагов вредных организмов, загрязнений и иных негативных воздействий на леса, тематическая лесная карта	25
5.5.	Обоснование и характеристика видов и объемов проектируемых мероприятий по локализации и ликвидации очагов вредных организмов, санитарно-оздоровительных мероприятий, связанных с рубкой погибших и поврежденных лесных насаждений в соответствии с лесохозяйственным регламентом, технология работ.....	25
5.6.	Ведомость лесотаксационных выделов, в которых проектируются мероприятия по локализации и ликвидации очагов вредных организмов, санитарно-оздоровительные мероприятия и их пространственное размещение, тематическая лесная карта	26
5.7.	Площадь земель, нуждающихся в лесовосстановлении.....	28
5.8.	Проектируемые способы и объемы лесовосстановления в соответствии с лесохозяйственным регламентом, обоснование технологий лесовосстановления.....	28
5.9.	Ведомость лесотаксационных выделов, в которых проектируются мероприятия по лесовосстановлению, и их пространственное размещение, проектируемые виды и объемы ухода за лесом при воспроизводстве лесов (не связанных с заготовкой древесины) в соответствии с лесохозяйственным регламентом, обоснование технологий ухода.....	28
5.10.	Ведомость лесотаксационных выделов, в которых проектируются мероприятия по уходу за лесами и их пространственное размещение, тематическая лесная карта.....	30
6.	Мероприятия по охране объектов животного мира, водных объектов	
6.1.	Характеристика водных объектов	32
6.2.	Проектируемые виды и объемы мероприятий по охране водных объектов.....	32
6.3.	Сведения о животном мире.....	34
6.4.	Проектируемые виды и объемы мероприятий по охране объектов животного мира, проектируемые виды и объемы мероприятий по охране объектов растительного мира.....	34
6.5.	
	Ведомость лесотаксационных выделов, в которых проектируются мероприятия по охране объектов животного и растительного мира водных объектов и их	35
7.	пространственное размещение, тематическая лесная карта.....	
	Организация использования лесов	
7.1.	Строительство, эксплуатация водохранилищ, иных искусственных водных объектов, а также гидротехнических сооружений, специализированных портов.....	37
7.1.1.	Основные параметры и нормативы использования лесов для строительства и эксплуатации водохранилищ, иных водных объектов, а также гидротехнических сооружений, специализированных портов в соответствии с лесохозяйственным регламентом.....	37
7.2.	
	Обоснование и характеристика проектируемых видов и объемов работ по строительству и эксплуатации водохранилищ, иных водных объектов, а также	39
7.3.	гидротехнических сооружений, специализированных портов	
	Характеристика существующих и проектируемых объектов при строительстве и	40
7.4.	эксплуатации водохранилищ, иных водных объектов, а также гидротехнических	

	сооружений, специализированных портов на лесном участке.....	
	Проектируемый объем рубок лесных насаждений на лесных участках, предназначенных для создания объектов при строительстве и эксплуатации водохранилищ, иных водных объектов, а также гидротехнических сооружений, специализированных портов.....	41
7.5.	Территориальное размещение существующих и проектируемых объектов при строительстве и эксплуатации водохранилищ, иных водных объектов, а также гидротехнических сооружений, специализированных портов и их пространственное размещение (тематическая карта).....	42
	Приложения	43

1. Общие сведения

1.1. Сведения о лице, использующем лесной участок

Арендатором лесного участка, имеющего местоположение: Астраханская область, Енотаевский район, Правобережное лесничество, Замьяновское участковое лесничество, квартал 24 выдел 2ч общей площадью 1,0000 га, в соответствии с договором аренды лесного участка № 640 от 31 октября 2022 года (Приложение 1 к Проекту), является Аксенов Александр Ильич, паспорт 12 06 № 123836 выдан ОУФМС России по Астраханской области в Енотаевском районе, 25.10.2007.

ИНН 300300487143.

Сведения о лице, использующем лесной участок, приведены в таблице 1.1.1

Таблица 1.1.1 - Сведения о пользователе лесным участком

Наименование пользователя (юридического, физического лица)	Вид использования лесов	Адрес юридического или физического лица	Телефон, факс, адрес электронной почты, сайт	Дата, номер договора аренды (свидетельства о предоставлении права постоянного (бессрочного) пользования лесным участком). Дата, номер регистрации права	Срок аренды, лет	Кадастровый номер лесного участка/ номер учетной записи в ГЛР
1	2	3	4	5	6	7
Аксенов Александр Ильич	Строительство и эксплуатация водохранилищ и иных искусственных водных объектов, а также гидротехнических сооружений, морских терминалов, речных портов, причалов (причал речной пассажирский)	416203, Астраханская область, Енотаевский район, с. Ленино, ул. Морозова, д. 1, кв. 1	Тел.: 8-927-071-93-65	Договор аренды лесного участка № 640 от 31.10.2022г. Регистрация договора 30.11.2022 года Номер регистрации 30:03:130605:231–30/053/2022-2	49 лет, (по 29.11.2071 года)	30:03:130605:231/252-2021-01

1.2. Сведения об органе государственной власти или органе местного самоуправления, предоставившем лесной участок в аренду или постоянное (бессрочное) пользование

Арендодателем лесного участка является служба природопользования и охраны окружающей среды Астраханской области.

Почтовый адрес арендодателя:

Российская Федерация,

414000, Астраханская область,
г. Астрахань, ул. Советская, 14.
Юридический адрес арендодателя:
Российская Федерация,
414000, Астраханская область,
г. Астрахань, ул. Советская, 14.
тел.: (8-851-2) 51-09-19,
р/с № 03100643000000012500 Отделение Астрахани Банк России/УФК по
Астраханской области г. Астрахани Кор/с 40102810445370000017 ОКТМО
12701000
ИНН 3015071874 БИК 011203901 КПП 301501001
ОКПО 78316618 ОГРН 1053000081903 ОКОГУ 23900

1.3. Выписка из государственного кадастра недвижимости с описанием границ лесного участка

Предоставленный в аренду лесной участок имеет местоположение: Правобережное лесничество в границах Енотаевского административного района, Замьяновское участковое лесничество, квартал 24 выдел 2ч. Площадь участка – 1,0000 га.

Согласно выписке из государственного лесного реестра от 09.12.2022, предоставленный в аренду лесной участок имеет номер государственного учета в лесном реестре 252-2021-01.

Выписка из государственного лесного реестра, включая план расположения и границ лесного участка, представлена в (Приложение № 2 к Проекту).

Предоставленный в аренду лесной участок кадастровый номер 30:03:130605:231. Выписка из Единого государственного реестра недвижимости об основных характеристиках и зарегистрированных правах на объект недвижимости от 30.11.2022 года (Приложение № 3 к Проекту).

Проектная документация лесного участка для использования лесов № 2 от 12.01.2021 года (Приложение № 4 к Проекту).

По конфигурации лесной участок имеет неправильную геометрическую форму.

По периметру лесной участок граничит:

- с севера - с рекой Волга;

- с востока, юга и запада с землями лесного фонда квартала 24 Правобережного лесничества, Замьяновского участкового лесничества.

Границы лесного участка закреплены в натуре (по углам) опознавательными знаками.

1.4. Копия договора аренды лесного участка с приложениями или свидетельства о предоставлении лесного участка в постоянное (бессрочное) пользование

Копия договора аренды лесного участка с приложениями о предоставлении лесного участка в аренду приводится в приложении №1 к Проекту.

1.5. Сведения о разработчике проекта

Проект освоения лесов для строительства и эксплуатации водохранилищ и иных искусственных водных объектов, а также гидротехнических сооружений, морских терминалов, речных портов, причалов на лесном участке, переданном в аренду, разработан Индивидуальным предпринимателем Алпацкой Юлией Ивановной, на основе «Состава проекта освоения лесов и порядка его разработки», утвержденного приказом Федерального агентства от 29 февраля 2012 года № 69 и Лесного кодекса Российской Федерации (Федеральный закон от 04 декабря 2006 года № 200-ФЗ).

141202, Московская область, г. Пушкино,

ул. Тургенева, д. 24 кв.183

Тел.: 8-905-360-13-73, 8-917-181-07-23. E-mail: arabis50@mail.ru

Юго-Западный банк СБ РФ г. Ростов-на-Дону

ИНН 613919352409 КПП 0

ОКПО 0173194613 ОГРН 311617805200011

р/с 40802810952140000293

к/с 30101810600000000602

БИК 046015602

2. Сведения о лесном участке

Лесной участок площадью 1,0000 га, переданный в аренду для строительства и эксплуатации водохранилищ и иных искусственных водных объектов, а также гидротехнических сооружений, морских терминалов, речных портов, причалов (причал речной пассажирский), представлен целым массивом на части выдела 2 в квартале 24 Замьяновского участкового лесничества, Правобережного лесничества.

В соответствии с лесным планом Астраханской области и лесохозяйственным регламентом Правобережного лесничества использование квартала 24 Замьяновского участкового лесничества для строительства и эксплуатации водохранилищ и иных искусственных водных объектов, а также гидротехнических сооружений, морских терминалов, речных портов, причалов является **разрешенным видом использования лесов**.

2.1. Перечень предоставленных в аренду, в постоянное (бессрочное пользование) лесных кварталов, лесотаксационных выделов, год последнего лесоустройства лесничества, лесопарка

Арендуемый лесной участок расположен на части лесотаксационного выдела 2 квартала 24 Замьяновского участкового лесничества, Правобережного лесничества Службы природопользования и охраны окружающей среды Астраханской области.

Перечень переданных в аренду лесных кварталов (лесотаксационных выделов) приведен в таблице 2.1.1.

Таблица 2.1.1 - Перечень переданных в аренду (в пользование) лесных кварталов, лесотаксационных выделов

Наименование лесничества, участкового лесничества	Номера лесных кварталов, лесотаксационных выделов	Общая площадь, га
1	2	3
Правобережное, Замьяновское	кв.24 выдел 2ч	1,0000
Всего		1,0000

Последнее лесоустройство на территории Правобережного лесничества проводилось в 2001 году Западным федеральным государственным унитарным лесоустроительным предприятием (Брянсклеспроект) Министерства природных ресурсов РФ.

2.2. Распределение площади лесного участка по видам целевого назначения лесов на защитные (по их категориям),

эксплуатационные и резервные леса, тематическая лесная карта

В соответствии с «Лесохозяйственным регламентом Правобережного лесничества», утвержденным приказом Службы природопользования и охраны окружающей среды Астраханской области от 16.11.2018 № 376, вся площадь проектируемого лесного участка по видам целевого назначения относится к защитным лесам, к категории ценных лесов: (нерестоохранные полосы лесов).

Распределение площади лесного участка по видам целевого назначения лесов на защитные (по их категориям), эксплуатационные и резервные леса приведено в таблице 2.2.1

Таблица 2.2.1 - Распределение площади лесного участка по видам целевого назначения лесов на защитные (по их категориям), эксплуатационные и резервные леса

Целевое назначение лесов	Площадь, га	%
1	2	3
Защитные леса, всего	1,0000	100,0
В том числе:	-	-
1) леса, расположенные на особо охраняемых природных территориях;	-	-
2) леса, расположенные в водоохраных зонах;	-	-
3) леса, выполняющие функции защиты природных и иных объектов, всего	-	-
Из них.	-	-
а) леса, расположенные в первом и втором поясах зон санитарной охраны источников питьевого и хозяйственного водоснабжения;	-	-
б) защитные полосы лесов, расположенные вдоль железнодорожных путей общего пользования, федеральных автомобильных дорог общего пользования, автомобильных дорог общего пользования, находящихся в собственности субъектов Российской Федерации;	-	-
в) зеленые зоны;		
в. 1) лесопарковые зоны;		
г) городские леса;		
д) леса, расположенные в первой, второй и третьей зонах округов санитарной (горно-санитарной) охраны лечебно-оздоровительных местностей и курортов;		
4) ценные леса, итого	1,0000	100,0
Из них:	-	-
а) государственные защитные лесные полосы;	-	-
б) противозерозионные леса;	-	-
в) леса, расположенные в пустынных, полупустынных, лесостепных, лесотундровых зонах, степях, горах;	-	-
г) леса, имеющие научное или историческое значение;		
д) орехово-промысловые зоны;	-	-
е) лесные плодовые насаждения;		
ж) ленточные боры;		
з) запретные полосы лесов, расположенных вдоль водных объектов;	-	-
и) нерестоохранные полосы лесов	1,0000	100,0

Эксплуатационные леса, всего	-	-
Резервные леса, всего	-	-
Всего лесов	1,0000	100,0

Распределение площади лесного участка по видам целевого назначения лесов на защитные (по их категориям), эксплуатационные и резервные леса показано на тематической лесной карте (Приложение № 5 к Проекту).

2.3. Распределение площади лесного участка по лесным и нелесным землям лесного фонда

В соответствии с материалами лесоустройства (таксационное описание), вся территория проектируемого лесного участка относится к нелесным землям: кордон – 1,0000 га.

Распределение площади проектируемого лесного участка из состава земель лесного фонда по лесным и нелесным землям приведено в таблице 2.3.1.

Таблица 2.3.1 - Распределение площади лесного участка по лесным и нелесным землям лесного фонда

Показатели	Площадь, га	%
1	2	3
1. Общая площадь земель лесного фонда	1,0000	100
2. Лесные земли – всего	-	-
2.1. Покрытые лесной растительностью – всего	-	-
2.1.1. В том числе лесные культуры	-	-
2.2. Не покрытые лесной растительностью – всего	-	-
в том числе: несомкнувшиеся лесные культуры	-	-
лесные питомники, плантации	-	-
редины естественные	-	-
Фонд лесовосстановления, всего	-	-
в том числе: гари	-	-
погибшие древостои	-	-
вырубки	-	-
прогалины, пустыри	-	-
3. Нелесные земли – всего	1,0000	100
в том числе:	-	-
пашни	-	-
сенокосы	-	-
пастбища, луга	-	-
воды	-	-
дороги, просеки	-	-
усадьбы и пр.	1,0000	100
болота	-	-
пески	-	-
прочие земли	-	-

**2.4. Таксационная характеристика лесных насаждений
на лесном участке (по таксационным описаниям, данным
сплошного перечета или натурного обследования)**

Предоставленный в аренду проектируемый лесной участок располагается на лесотаксационном выделе 2ч, квартала 24 Замьяновского участкового лесничества Правобережного лесничества. В соответствии с материалами лесоустройства (таксационное описание), вся территория лесного участка относится к нелесным землям, следовательно, данные в таблице 2.4.1 не заполняются.

**Таблица 2.4.1 – Таксационная характеристика лесных насаждений
на лесном участке**

Преобладающая порода	Площадь, га	Средние таксационные показатели						
		возраст, лет	класс бонитета	относительная полнота	запас насаждений на 1 га, м³		средний прирост по запасу на 1 га лесной растительностью, м³	состав насаждений
					покрытых лесной растительностью	спелых и перестойных		
1	2	3	4	5	6	7	8	9
Защитные леса								
Хозяйство - хвойное								
-	-	-	-	-	-	-	-	-
Итого хвойных	-	-	-	-	-	-	-	-
Хозяйство - твердолиственное								
-	-	-	-	-	-	-	-	-
Итого т/лиственных	-	-	-	-	-	-	-	-
Хозяйство - мягколиственное								
-	-	-	-	-	-	-	-	-
Итого м/лиственных	-	-	-	-	-	-	-	-
Всего защитных	-	-	-	-	-	-	-	-
Эксплуатационные леса								
Хозяйство-хвойное								
-	-	-	-	-	-	-	-	-
Итого хвойных	-	-	-	-	-	-	-	-
Хозяйство – твердолиственное								
-	-	-	-	-	-	-	-	-
Итого т/лиственных	-	-	-	-	-	-	-	-

Хозяйство – мягколиственное								
-	-	-	-	-	-	-	-	-
Итого м/лиственных	-	-	-	-	-	-	-	-
Всего эксплуатационных	-	-	-	-	-	-	-	-
Резервные леса								
Хозяйство - хвойное								
-	-	-	-	-	-	-	-	-
Итого хвойных	-	-	-	-	-	-	-	-
Хозяйство – твердолиственное								
-	-	-	-	-	-	-	-	-
Итого т/лиственных	-	-	-	-	-	-	-	-
Хозяйство – мягколиственное								
-	-	-	-	-	-	-	-	-
Итого м/лиственных	-	-	-	-	-	-	-	-
Всего резервных	-	-	-	-	-	-	-	-
Всего на лесном участке:								
Хозяйство – хвойное								
-	-	-	-	-	-	-	-	-
Итого хвойных	-	-	-	-	-	-	-	-
Хозяйство – твердолиственное								
-	-	-	-	-	-	-	-	-
Итого т/лиственных	-	-	-	-	-	-	-	-
Хозяйство – мягколиственное								
-	-	-	-	-	-	-	-	-
Итого м/лиственных	-	-	-	-	-	-	-	-
Всего	-	-	-	-	-	-	-	-

2.5. Характеристика имеющихся в границах лесного участка особо охраняемых природных территорий и объектов, планы по их организации, развитию экологических сетей, сохранению объектов биоразнообразия

На арендуемом лесном участке отсутствуют особо охраняемые природные территории и объекты. Организация особо охраняемых территорий и развитие экологических сетей проектом не предусматривается.

Рациональное осуществление проектируемой деятельности с соблюдением установленных нормативов и требований природоохранного законодательства не окажет недопустимого негативного воздействия на

объекты биоразнообразия на территории лесного участка. Специальные меры по сохранению объектов биоразнообразия проектом не предусмотрены.

2.6. Сведения о наличии редких и находящихся под угрозой исчезновения видов деревьев, кустарников, лиан и иных лесных растений

На арендуемом лесном участке не произрастают занесенные в Красную книгу Российской Федерации и Красную книгу Астраханской области виды деревьев, кустарников, лиан и иных лесных растений.

Таблица 2.6.1 – Сведения о наличии редких и находящихся под угрозой исчезновения видов деревьев, кустарников, лиан и иных лесных растений

Наименование лесничества, участкового лесничества	Номер лесного квартала	Перечень выделов	Площадь, га	Вид, порода	Установленные ограничения	Основание для охраны
1	2	3	4	5	6	7
-	-	-	-	-	-	-

2.7. Сведения об обременениях лесного участка

Договором аренды лесного участка № 640 от 31.10.2022г. обременения правами и претензиями третьих лиц (заклад, сервитут и т.п.) предоставленного в аренду лесного участка не установлены.

2.8. Прогнозные показатели состояния лесного участка к сроку завершения действия проекта освоения лесов в соответствии с договором аренды лесного участка

В соответствии с требованиями п. 6 «Состава проекта освоения лесов и порядка его разработки», утвержденного Приказом Рослесхоза от 29.02.2012 № 69, сведения о прогнозных показателях состояния лесного участка к сроку завершения действия проекта освоения лесов приводятся в случае, если проект освоения лесов действует до срока окончания договора аренды лесного участка.

В соответствии с требованиями п. 6 «Состава проекта освоения лесов и порядка его разработки», утвержденного Приказом Рослесхоза от 29.02.2012 № 69, проект освоения лесов разрабатывается на срок не более 10 лет - для всех видов использования лесов, за исключением видов использования лесов, определенных статьями 43-45 Лесного кодекса Российской Федерации, но при этом срок действия проекта освоения лесов не должен превышать срок

действия соответствующего договора аренды лесного участка, лесохозяйственного регламента лесничества (лесопарка).

На основании договора аренды лесного участка № 640 от 31.10.2022г. Аксенову Александру Ильичу был передан в аренду участок лесного фонда для строительства и эксплуатации водохранилищ и иных искусственных водных объектов, а также гидротехнических сооружений, морских терминалов, речных портов, причалов (причал речной пассажирский) на срок 49 лет по 29.11.2071 года.

Согласно пункту 30 приказа Федерального агентства лесного хозяйства от 29.02.2012 года № 69 «Об утверждении состава проекта освоения лесов и порядка его разработки», проект освоения лесов разрабатывается на срок не более 10 лет – для всех видов использования лесов, за исключением видов использования лесов, определенных статьями 43-45 Лесного кодекса Российской Федерации (Федеральный закон от 04.12.2006 года № 200-ФЗ), но при этом срок действия проекта освоения лесов не должен превышать срок действия соответствующего договора аренды лесного участка, лесохозяйственного регламента лесничества (лесопарка).

Для видов использования лесов, определенных статьями 43-45 Лесного кодекса РФ, проекты освоения лесов составляются на срок действия договора аренды лесного участка.

Так как, разрешенный, договором аренды лесного участка № 640 от 31.10.2022г. вид использования определяется и регламентируется статьей 44 Лесного кодекса РФ настоящий проект освоения лесов, разрабатывается на весь срок аренды (49 лет), по 29.11.2071 года.

По данным государственного лесного реестра территория арендованного лесного участка относится к нелесным землям, строительство объектов на участке проектируется без осуществления рубки лесных насаждений, следовательно, к концу действия проекта освоения лесов, отведенный участок по составу земель лесного фонда не изменится.

Сравнительные данные фактического состояния арендуемого лесного участка на момент заключения договора аренды и прогнозируемого – к концу действия проекта приведены в таблице 2.8.1.

Таблица 2.8.1 - Прогнозные показатели состояния лесного участка к сроку завершения действия проекта в соответствии с договором аренды лесного участка

На дату	Общая площадь (га)	Лесные земли, всего (га)	В том числе покрытые лесной растительностью (га)
1	2	3	4
Заключения договора (31.10.2022 года)	1,0000	-	-
Завершения работы проекта (29.11.2071 года)	1,0000	-	-

3.Создание лесной инфраструктуры

3.1. Характеристика существующих и проектируемых объектов лесной инфраструктуры на лесном участке и их пространственное размещение (тематическая лесная карта)

В соответствии со ст. 13 ЛК РФ в целях использования, охраны, защиты, воспроизводства лесов допускается создание лесной инфраструктуры (лесных дорог, лесных складов и других). Перечень конкретных объектов лесной инфраструктуры устанавливается в зависимости от вида использования лесов в соответствии с распоряжением Правительства РФ № 1283-р от 17 июля 2012 года.

На арендуемом лесном участке на момент разработки проекта освоения лесов не имеется объектов лесной инфраструктуры.

В целях использования и охраны лесов на арендованном лесном участке проектируется размещение объекта лесной инфраструктуры: щита и навеса для размещения противопожарного инвентаря, навеса.

Соответствующие данные приведены в таблице 3.1.1. На тематической лесной карте показано их пространственное размещение на лесном участке (Приложение № 6 к Проекту).

Таблица 3.1.1 - Характеристика существующих и проектируемых объектов лесной инфраструктуры на лесном участке

Наименование объекта	Лесничество, участковое лесничество	№ квартала	№ выдела	Площадь объекта, га	Протяженность объекта, км	Характеристика объекта	Проектируемые мероприятия	Год проведения
1	2	3	4	5	6	7	8	9
Существующие объекты								
-	-	-	-	-	-	-	-	-
Объекты, подлежащие ремонту или реконструкции								
-	-	-	-	-	-	-	-	-
Проектируемые объекты								
Щит и навес для размещения противопожарного инвентаря	Правобережное, Замьяновское	24	2ч	0,0002	-	Щит и навес для размещения противопожарного инвентаря	Строительство/Оборудование/Эксплуатация	2023
								2023-2071
Навес		24	2ч	0,0020	-	Деревянно-металлическая сборно-разборная конструкция	Установка/эксплуатация	

**3.2. Проектируемый объем рубок лесных насаждений,
предназначенных для создания объектов лесной инфраструктуры**

На арендуемом лесном участке для создания объекта лесной инфраструктуры не проектируется рубка лесных насаждений, так как проектируемые объекты лесной инфраструктуры будут размещены на нелесных землях, следовательно, данные в таблице 3.2.1. не заполняются.

***Таблица 3.2.1 – Проектируемый объем рубок лесных насаждений,
предназначенных для создания объектов лесной инфраструктуры***

Проектиру емые объекты	Лесничество, участковое лесничество	№ квар тала	№ выде ла	Площад ь, га	Объем рубок, тыс.м ³				Год проведе ния работ
					корнев ой запас	в т.ч. хвойн ые	ликви дный запас	в т.ч. хвойн ые	
1	2	3	4	5	6	7	8	9	10
-	-	-	-	-	-	-	-	-	-
ИТОГО	-	-	-	-	-	-	-	-	-

4. Строительство, реконструкция и эксплуатация объектов

не связанных с созданием лесной инфраструктуры

4.1. Характеристика существующих и проектируемых объектов, не связанных с созданием лесной инфраструктуры на лесном участке, и их пространственное размещение (тематическая лесная карта)

Согласно части 1 статьи 21 Лесного кодекса Российской Федерации (Федеральный закон от 04.12.2006 г. № 200-ФЗ) строительство, реконструкция и эксплуатация объектов, не связанных с созданием лесной инфраструктуры, на землях лесного фонда допускается для использования водохранилищ и иных искусственных водных объектов, а также гидротехнических сооружений, морских портов, морских терминалов, речных портов, причалов. Следовательно, на участке разрешено строительство, реконструкция и эксплуатация объектов не связанных с созданием лесной инфраструктуры.

На момент разработки проекта освоения лесов на лесном участке не имеется объектов не связанных с созданием лесной инфраструктуры.

Для использования лесного участка для заявленных целей на участке проектируется размещение, в соответствии с Распоряжением Правительства РФ от 30 апреля 2022 года № 1084-р «О перечне объектов капитального строительства, не связанных с созданием лесной инфраструктуры, для защитных лесов, эксплуатационных лесов, резервных лесов» причал речной пассажирский, объекты системы охраны гидротехнических сооружений 5 шт, сооружение оградительное.

Характеристика существующих и проектируемых объектов, не связанных с созданием лесной инфраструктуры на лесном участке, приведена в таблице 4.1.1, и их пространственное размещение показывается на тематической лесной карте. (Приложение № 7 к Проекту).

Таблица 4.1.1 - Характеристика существующих и проектируемых объектов, не связанных с созданием лесной инфраструктуры на лесном участке

Наименование объекта	Лесничество, участковое лесничество	№ квартала	№ выдела	Площадь объекта, га	Протяженность объекта, км	Характеристика объекта	Проектируемые мероприятия	Год проведения
1	2	3	4	5	6	7	8	9
Существующие объекты								
-	-	-	-	-	-	-	-	-
Объекты, подлежащие ремонту или реконструкции								
-	-	-	-	-	-	-	-	-
Проектируемые объекты								
Причал речной пассажирский	Правобережное, Замьяновское	24	2ч	0,0050	-	Деревянно-металлическая конструкция дощатым настилом	возведение/эксплуатация	2023-2071

Объект системы охраны гидротехнического сооружения 5 шт.	Правобережное, Замьяновское	24	2ч	0,0016	-	Деревянные постройки сборно-разборной конструкции	возведение/эксплуатация	2023-2071
		24	2ч	0,0036	-		возведение/эксплуатация	2023-2071
		24	2ч	0,0081	-	Постройка сборно-разборной конструкции	возведение/эксплуатация	2023-2071
		24	2ч	0,0002	-	Временная постройка	установка/эксплуатация	2023-2071
		24	2ч	0,0002	-	Временная постройка	установка/эксплуатация	2023-2071
Сооружение оградительное		24	2ч	0,0040	-	Прерывистое деревянно-металлическое ограждение	установка/эксплуатация	2023-2071

4.2. Проектируемый объем рубок лесных насаждений на лесном участке, предназначенном для создания объектов, не связанных с созданием лесной инфраструктуры

При размещении на территории лесного участка объектов не связанных с созданием лесной инфраструктуры, рубка лесных насаждений не потребуется, так как проектируемые объекты будут размещены на нелесных землях.

Проектируемый объем рубок лесных насаждений на лесном участке, предназначенном для создания объектов, не связанных с созданием лесной инфраструктуры не проектируется и данные в таблице 4.2.1 не заполняются.

Таблица 4.2.1 – Проектируемый объем рубок лесных насаждений на лесном участке, предназначенном для создания объектов, не связанных с созданием лесной инфраструктуры

Проектируемые объекты	Лесничество, участковое лесничество	№ квартала	№ выдела	Площадь, га	Объем рубок, тыс. м ³				Год проведения работ
					корневой запас	в т.ч. хвойные	ликвидный запас	в т.ч. хвойные	
1	2	3	4	5	6	7	8	9	10
-	-	-	-	-	-	-	-	-	-
Итого:	-	-	-	-	-	-	-	-	-

5. Мероприятия по охране, защите и воспроизводству лесов

5.1. Характеристика территории лесного участка по классам пожарной опасности, тематическая лесная карта

Согласно нормам Лесного кодекса Российской Федерации леса подлежат охране от пожаров, от загрязнения (в том числе радиоактивными веществами) и иного негативного воздействия, а также защите от вредных организмов; вырубленные, погибшие, поврежденные леса подлежат воспроизводству, которое осуществляется путем лесовосстановления и ухода за лесами. Невыполнение требований проекта освоения лесов в части охраны, защиты и воспроизводства лесов является основанием для досрочного расторжения договора используемого лесного участка.

В соответствии с материалами лесоустройства и Лесохозяйственным регламентом Правобережного лесничества, территория используемого лесного участка отнесена к IV классу природной пожарной опасности.

Характеристика территории лесного участка переданного в аренду по классам пожарной опасности приведена в таблице 5.1.1. и на соответствующей тематической лесной карте (Приложение № 8 к Проекту).

Таблица 5.1.1 – Характеристика территории лесного участка по классам пожарной опасности

№ п/п	Лесничество, участковое лесничество	Площадь по классам пожарной опасности					Площадь, га	
							Итого	Средний класс
		I	II	III	IV	V		
	1	2	3	4	5	6	7	8
1.	Правобережное, Замьяновское	-	-	-	1,0000	-	1,0000	IV
	Всего	-	-	-	1,0000	-	1,0000	IV
	%	-	-	-	100	-	100	100

Вся территория лесного участка характеризуется четвертым классом пожарной опасности (природная пожарная опасность слабая). Возникновение пожаров (в первую очередь низовых) возможно в травяных типах леса и на таволговых вырубках в периоды весеннего и осеннего пожарных максимумов, в остальных типах леса и на долгомошниковых вырубках – в периоды летнего максимума.

5.2. Обоснование и характеристика проектируемых видов и объемов мероприятий по противопожарному обустройству лесов с учетом объектов, созданных при использовании лесов в соответствии с

**лесохозяйственным регламентом лесничества (лесопарка), и их
территориальное размещение, тематическая лесная карта**

Проектирование видов и объемов мероприятий по противопожарному обустройству лесного участка произведено в соответствии с требованиями Правительства Российской Федерации от 07.10.2020 № 1614 «Об утверждении Правил пожарной безопасности в лесах».

Виды и объемы мероприятий представлены в таблице 5.2.1., их территориальное размещение – на тематической лесной карте (Приложение № 9 к Проекту).

Таблица 5.2.1 – Обоснование и характеристика видов и объемов мероприятий по противопожарному обустройству лесов с учетом объектов, созданных при использовании лесов в соответствии с лесохозяйственным регламентом лесничества (лесопарка)

Объект противопож арного обустройств а	Виды мероприяти й	Лесниче ство, участко вое лесниче ство	№ кварт ала	№ выде ла	Ед. изм.	Потребно в соответств ии с действую щими норматива ми	Имеет ся в наличи и	Проектируемый объем мероприятий	
								всего	ежегодн ый объем
1	2	3	4	5	6	7	8	9	10
Пункт сосредоточе ния противопож арного инвентаря	Строительс тво/ Эксплуатац ия	Правобе режное, Замьяно вское	24	2ч	шт.	1 (пункт с комплекта цией согласно таблице 5.3.1)	-	1	1

Для обеспечения пожарной безопасности территории лесного участка производится очистка его территории от горючих материалов ежегодно до начала пожароопасного сезона, и постоянно в течение пожароопасного сезона.

Для недопущения, распространения возможных лесных пожаров на лесном участке проектируется пункт сосредоточения противопожарного инвентаря в виде пожарного щита с навесом для размещения противопожарного инвентаря.

Оснащение пункта сосредоточения противопожарного инвентаря необходимым количеством противопожарного инвентаря и оборудования осуществляется ежегодно (до начала пожароопасного периода).

Другие виды и объемы мероприятий по противопожарному обустройству лесов на лесном участке не проектируются.

В соответствии с требованиями правил пожарной безопасности в лесах – Постановление Правительства РФ от 07.10.2020 года № 1614 «Об утверждении Правил пожарной безопасности в лесах».

Арендатор лесного участка обязан соблюдать общие требования пожарной безопасности в лесах:

В период со дня схода снежного покрова до установления устойчивой дождливой осенней погоды или образования снежного покрова в лесах запрещается:

а) разводить костры в хвойных молодняках, на гарях, на участках поврежденного леса, торфяниках, в местах рубок (на лесосеках), не очищенных от порубочных остатков и заготовленной древесины, в местах с подсохшей травой, а также под кронами деревьев. В других местах разведение костров допускается на площадках, отделенных противопожарной минерализованной (то есть очищенной до минерального слоя почвы) полосой шириной не менее 0,5 метра. После завершения сжигания порубочных остатков или использования с иной целью костер должен быть тщательно засыпан землей или залит водой до полного прекращения тления;

б) бросать горящие спички, окурки и горячую золу из курительных трубок, стекло (стеклянные бутылки, банки и др.);

в) употреблять при охоте пыжи из горючих или тлеющих материалов;

г) оставлять промасленные или пропитанные бензином, керосином или иными горючими веществами материалы (бумагу, ткань, паклю, вату и др.) в не предусмотренных специально для этого местах;

д) заправлять горючим топливные баки двигателей внутреннего сгорания при работе двигателя, использовать машины с неисправной системой питания двигателя, а также курить или пользоваться открытым огнем вблизи машин, заправляемых горючим;

е) выполнять работы с открытым огнем на торфяниках.

Запрещается засорение леса бытовыми, строительными, промышленными и иными отходами и мусором.

В период со дня схода снежного покрова до установления устойчивой дождливой осенней погоды или образования снежного покрова органы государственной власти, органы местного самоуправления, учреждения, организации, иные юридические лица независимо от их организационно-правовых форм и форм собственности, крестьянские (фермерские) хозяйства, общественные объединения, индивидуальные предприниматели, должностные лица, граждане Российской Федерации, иностранные граждане, лица без гражданства, владеющие, пользующиеся и (или) распоряжающиеся территорией, прилегающей к лесу, обеспечивают ее очистку от сухой травянистой растительности, пожнивных остатков, валежника, порубочных остатков, мусора и других горючих материалов на полосе шириной не менее 10 метров от леса либо отделяют лес противопожарной минерализованной полосой шириной не менее 0,5 метра или иным противопожарным барьером.

Юридические лица и граждане, осуществляющие использование лесов, обязаны:

а) хранить горюче-смазочные материалы в закрытой таре, производить в период пожароопасного сезона очистку мест их хранения от растительного покрова, древесного мусора, других горючих материалов и отделение противопожарной минерализованной полосой шириной не менее 1,4 метра;

б) при корчевке пней с помощью взрывчатых веществ уведомлять о месте и времени проведения этих работ органы государственной власти или органы местного самоуправления, не менее чем за 10 дней до их начала; прекращать корчевку пней с помощью этих веществ при высокой пожарной опасности в лесу;

в) соблюдать нормы наличия средств предупреждения и тушения лесных пожаров при использовании лесов, утверждаемые Министерством природных ресурсов и экологии Российской Федерации, а также содержать средства предупреждения и тушения лесных пожаров в период пожароопасного сезона в готовности, обеспечивающей возможность их немедленного использования;

г) в случае обнаружения лесного пожара на соответствующем лесном участке немедленно сообщить об этом в специализированную диспетчерскую службу и принять все возможные меры по недопущению распространения лесного пожара.

Перед началом пожароопасного сезона юридические лица, осуществляющие использование лесов, обязаны провести инструктаж своих работников, а также участников массовых мероприятий, проводимых ими в лесах, о соблюдении требований настоящих Правил, а также о способах тушения лесных пожаров.

5.3. Сведения о наличии и потребности пожарной техники, оборудования, снаряжения, инвентаря и др. на лесных участках в соответствии с действующими нормативами, тематическая лесная карта с указанием мест размещения техники, оборудования, инвентаря

На основании части 5 статьи 53.1 Лесного кодекса Российской Федерации (Федеральный закон от 04.12.2006г. № 200-ФЗ) обеспечение средствами предупреждения и тушения лесных пожаров на используемом лесном участке включает в себя:

- приобретение противопожарного снаряжения и инвентаря;
- содержание пожарной техники и оборудования, систем связи и оповещения;
- создание резерва пожарной техники и оборудования, противопожарного снаряжения и инвентаря, а также горюче-смазочных материалов.

Определение потребности в пожарной технике, оборудовании и инвентаре произведено в соответствии с нормативами, утвержденными приказом Минприроды России от 28.03.2014 № 161 «Об утверждении видов средств предупреждения и тушения лесных пожаров, нормативов

обеспеченности данными средствами лиц, использующих леса, норм наличия средств предупреждения и тушения лесных пожаров при использовании лесов» (приложение 2 часть 5) (Нормативы обеспеченности средствами предупреждения и тушения лесных пожаров лиц, использующих леса для строительства и эксплуатации водохранилищ и иных искусственных водных объектов, а также гидротехнических сооружений, морских терминалов, речных портов, причалов.

В недопущении распространения лесного пожара на арендуемом лесном участке будут участвовать работники арендатора, находящиеся на лесном участке в момент появления и распространения лесного пожара в количестве двух человек. Таким образом, в соответствии с приказом Минприроды России № 161 от 28.03.2014г. количество аптечек первой помощи составляет одну штуку.

Данные о фактическом наличии и потребности в пожарной технике, оборудовании, снаряжении и инвентаре приводится в таблице 5.3.1. Тематическая лесная карта с указанием мест размещения техники, оборудования, инвентаря на лесном участке приведена в (Приложении № 10 к Проекту).

Кроме указанного в таблице 5.3.1 оборудования и инвентаря, арендатор лесного участка обязан обеспечить во всех случаях работников, участвующих в недопущении распространения или тушения лесных пожаров защитными касками, защитными очками, средствами защиты органов дыхания и зрения, плащами из огнеупорной ткани, энцефалитными костюмами, сапогами кирзовыми (ботинками), брезентовыми рукавицами и средствами гигиены.

Таблица 5.3.1 - Сведения о наличии и потребности в пожарной технике, оборудовании, снаряжении и инвентаре на лесном участке

Наименование	Ед. изм.	В соответствии с действующим и нормативами	Имеется в наличии	Проектируется приобретение, аренда, изготовление
1	2	3	4	5
Мобильные средства пожаротушения: (в том числе малый лесопатрульный комплекс или легковой автомобиль повышенной проходимости с комплексом пожарно-технического вооружения (за исключением спасательного оборудования))	шт.	1	-	1-аренда
Пожарная мотопомпа с подачей от 100 до 800 л/мин., укомплектованная пожарно-техническим вооружением	шт.	1	-	1-аренда

(в соответствии с руководством по эксплуатации (паспортом) на пожарную мотопомпу)				
Пожарное оборудование: Съемные цистерны, резиновые емкости для воды объемом 1000-1500 л.	шт.	2	-	2-аренда
Комплекс напорных пожарных рукавов (с характеристиками, предусмотренными документацией на мотопомпу)	пог.м	100	-	100-аренда
Торфяные стволы <*>	комплект	-	-	-
Пожарный инструмент: Воздуходувки	шт.	2	-	2-аренда
Бензопилы	шт.	3	-	3-приобретение
Ранцевые лесные опрыскиватели (ранцы противопожарные)	шт.	5	-	5-аренда
Топоры	шт.	5	-	5-приобретение
Лопаты	шт.	10	-	10-приобретение
Емкость для доставки воды объемом 10-15л	шт.	5	-	5-приобретение
Системы связи и оповещения: Электромегафоны	шт.	1	-	1-приобретение
Средства индивидуальной защиты лиц, участвующих в мероприятиях по недопущению распространения лесных пожаров: Дежурная спецодежда (защитные каски, защитные очки, средства защиты органов дыхания и зрения, плащи из огнеупорной ткани, энцефалитные костюмы, сапоги кирзовые (ботинки), брезентовые рукавицы)	комплект	по числу лиц, участвующих в мероприятиях по тушению и недопущению распространения лесных пожаров	-	2-приобретение
Аптечки первой помощи	шт.	по 1 на каждые 5 человек, участвующих в мероприятиях по тушению и недопущению распространения лесных пожаров	-	1-приобретение
Индивидуальные перевязочные пакеты	шт.	по числу лиц, участвующих в мероприятиях	-	2-приобретение

		по тушению и недопущению распространения лесных пожаров		
Огнетушащие вещества: Смачиватели, пенообразователи	кг.	5	-	5-приобретение
Дополнительные: Зажигательные аппараты	шт.	3	-	3-аренда
Бидоны или канистры для питьевой воды	шт.	5	-	5-приобретение
Бортовой автомобиль повышенной проходимости или вездеход	шт.	1	-	1-аренда
Бульдозеры мощностью свыше 100л.с.	шт.	1	-	1-аренда

Кроме запроектованных мероприятий, арендатор обязан назначить приказом (распоряжением) лицо, ответственное за соблюдением правил пожарной безопасности.

В течение всего пожароопасного сезона необходимо:

- поддерживать территорию арендуемого участка в состоянии, исключающем вероятность возникновения пожаров, регулярно убирать мусор на участке и на прилегающей территории, следить за исправностью и, при необходимости, ремонтировать средства пожаротушения, проводить окашивание травы.

Осуществление охраны арендуемого лесного участка от пожаров планируется путем визуального наблюдения.

Для предупреждения возникновения и недопущения распространения возможных лесных пожаров на лесном участке имеется пункт противопожарного инвентаря в виде щита и навеса для размещения противопожарного инвентаря, оснащенного инструментами и оборудованием по перечню и количеству в соответствии с действующими нормативами, утвержденными приказом Минприроды России от 28.03.2014г. № 161 «Об утверждении видов средств предупреждения и тушения лесных пожаров, нормативов обеспеченности данными средствами лиц, использующих леса, норм наличия средств предупреждения и тушения лесных пожаров при использовании лесов».

Размещение пожарного оборудования, снаряжения и инвентаря в соответствии с нормативами, утвержденными приказом Минприроды России от 28.03.2014г. № 161 «Об утверждении видов средств предупреждения и тушения лесных пожаров, нормативов обеспеченности данными средствами лиц, использующих леса, норм наличия средств предупреждения и тушения лесных пожаров при использовании лесов» предусмотрено на арендуемом лесном участке на пожарном щите с навесом.

Защита лесов

Обеспечение надлежащего санитарного состояния лесов осуществляется в соответствии с едиными требованиями, установленными Правилами санитарной безопасности в лесах, утвержденными постановлением Правительства РФ от 09.12.2020 № 2047. Правила устанавливают единые порядок и условия организации защиты лесов от вредных организмов, а также от негативного воздействия на леса и санитарные требования к использованию лесов, направленные на обеспечение санитарной безопасности в лесах.

Арендатор лесного участка на основании проекта осуществляет санитарно-оздоровительные мероприятия в соответствии с Правилами санитарной безопасности в лесах (утв. Постановлением Правительства РФ от 09.12.2020 № 2047. Санитарно-оздоровительными мероприятиями являются вырубка погибших и поврежденных насаждений, очистка лесов от захламления, загрязнения и иного негативного воздействия.

5.4. Сведения о наличии очагов вредных организмов, загрязнений и иных негативных воздействий на леса, тематическая лесная карта

При натурном обследовании арендованного лесного участка не было выявлено очагов вредных организмов, загрязнений и иных негативных воздействий на леса.

Сведения о наличии негативных воздействий на леса в таблице 5.4.1 не приводятся.

Таблица 5.4.1 - Сведения о наличии очагов вредных организмов, загрязнений и иных негативных воздействий на леса

Наименование очагов вредных организмов, загрязнений и иных негативных воздействий	Лесничество, участковое лесничество	№ кварта ла	№ выде ла	Площадь, га
1	2	3	4	5
Защитные леса				
-	-	-	-	-
Итого	-	-	-	-
Эксплуатационные леса				
-	-	-	-	-
Итого	-	-	-	-
Резервные леса				
-	-	-	-	-
Итого	-	-	-	-
ВСЕГО	-	-	-	-

В связи с отсутствием на территории лесного участка очагов вредных организмов, загрязнений и иных негативных воздействий на леса, тематическая лесная карта их пространственного размещения не приводится.

5.5. Обоснование и характеристика видов и объемов проектируемых мероприятий по локализации и ликвидации очагов вредных организмов, санитарно-оздоровительных мероприятий, связанных с рубкой погибших и поврежденных лесных насаждений в соответствии с лесохозяйственным регламентом, технология работ

При натурном обследовании на территории арендованного лесного участка не было установлено наличия очагов вредных организмов, загрязнений и иных негативных воздействий на леса. Мероприятия по ликвидации и локализации очагов вредных организмов, а также санитарно – оздоровительные мероприятия, связанные с рубкой погибших и поврежденных лесных насаждений, на арендуемом лесном участке не проектируются. Виды и объемы проектируемых мероприятий по локализации и ликвидации очагов вредных организмов, санитарно-оздоровительных мероприятий, связанных с рубкой погибших и поврежденных лесных насаждений, в таблице 5.5.1. не приводятся.

Таблица 5.5.1 - Ведомость лесотаксационных выделов, в которых проектируются мероприятия по локализации и ликвидации очагов вредных организмов, санитарно-оздоровительные мероприятия

Вид мероприятия	Лесничество, участковое лесничество	№ кварта ла	№ выде ла	Пло- щадь, га	Вырубаемый запас, тыс. м ³			Год проведе ния
					общи й	ликвид ный	дело вой	
1	2	3	4	5	6	7	8	9
Защитные леса								
-	-	-	-	-	-	-	-	-
Итого	-	-	-	-	-	-	-	-
Эксплуатационные леса								
-	-	-	-	-	-	-	-	-
Итого	-	-	-	-	-	-	-	-
Резервные леса								
-	-	-	-	-	-	-	-	-
Итого	-	-	-	-	-	-	-	-
Всего	-	-	-	-	-	-	-	-

Технология проведения работ по локализации и ликвидации очагов вредных организмов, санитарно-оздоровительных мероприятий, связанных с рубкой погибших и поврежденных лесных насаждений в проекте не приводится.

5.6. Ведомость лесотаксационных выделов, в которых проектируются мероприятия по локализации и ликвидации очагов вредных организмов, санитарно-оздоровительные мероприятия и их пространственное размещение, тематическая лесная карта

В соответствии с п. 4 Правил санитарной безопасности в лесах,

утвержденных постановлением Правительства Российской Федерации от 09.12.2020 № 2047. на лесных участках, предоставленных в аренду, санитарно-оздоровительные мероприятия осуществляются арендатором этих участков на основании проекта освоения лесов.

Санитарно-оздоровительные мероприятия, связанные с рубкой погибших и поврежденных лесных насаждений, и иные специальные санитарно-оздоровительные мероприятия на арендованном лесном участке не проектируются и сведения в таблицах 5.6.1-5.6.3 не приводятся, также не приводится тематическая лесная карта.

Очаги вредных организмов на арендованном лесном участке при натурном обследовании не выявлены, проведение мероприятий по их ликвидации и локализации не проектируется и сведения в таблице 5.6.3. не приводятся, также не приводится тематическая лесная карта.

Таблица 5.6.1 - Виды и объемы проектируемых санитарно-оздоровительных мероприятий на лесном участке

Вид мероприятия	Хозяйство	Площадь, га	Вырубаемый запас древесины, тыс. м ³			Средний ежегодный объем	
			общий	ликвидный	деловой	га	тыс. м ³
1	2	3	4	5	6	7	8
Защитные леса							
-	-	-	-	-	-	-	-
Итого:	-	-	-	-	-	-	-
Эксплуатационные леса							
-	-	-	-	-	-	-	-
Итого:	-	-	-	-	-	-	-
Резервные леса							
-	-	-	-	-	-	-	-
Итого:	-	-	-	-	-	-	-
ВСЕГО	-	-	-	-	-	-	-

Таблица 5.6.2 - Ведомость лесотаксационных выделов, в которых проектируются мероприятия по локализации и ликвидации очагов вредных организмов, санитарно-оздоровительные мероприятия

Вид мероприятия	Лесничество, участковое лесничество	№ квартала	№ выдела	Площадь, га	Год проведения
1	2	3	4	5	6
Защитные леса					
-	-	-	-	-	-
Итого:				-	-
Эксплуатационные леса					
-	-	-	-	-	-
Итого:	-	-	-	-	-

Резервные леса					
-	-	-	-	-	-
Итого	-	-	-	-	-
ВСЕГО	-	-	-	-	-

Таблица 5.6.3 - Виды и объемы мероприятий локализации и ликвидации очагов вредных организмов на лесном участке

Виды мероприятий	Ед. изм.	Проектируемый объем мероприятий	
		всего	ежегодный объем
1	2	3	4
Защитные леса			
-	-	-	-
Эксплуатационные леса			
-	-	-	-
Всего на лесном участке			
-	-	-	-

Граждане и юридические лица, осуществляющие использование, охрану, защиту и воспроизводство лесов, в случае обнаружения погибших или поврежденных вредными организмами, иными природными и антропогенными воздействиями лесных насаждений обязаны в 5-дневный срок со дня обнаружения таких насаждений проинформировать об этом указанные в подпункте «б» пункта 3 Правил санитарной безопасности в лесах органы государственной власти, предоставившие лесные участки для использования.

5.7. Площадь земель, нуждающихся в лесовосстановлении

В соответствии с Правилами лесовосстановления, утвержденными приказом Минприроды России от 04.12.2020 № 1014 лесовосстановление осуществляется лицами, осуществляющими рубки лесных насаждений в соответствии с Лесным кодексом Российской Федерации. На данном лесном участке рубка лесных насаждений не проектируется, не проектируются на этом участке и мероприятия по лесовосстановлению.

Таблица 5.7.1 - Площадь земель, нуждающихся в лесовосстановлении

Категория земель фонда лесовосстановления	Лесничество, участковое лесничество	№ квартала	№ выдела	Площадь, га
1	2	3	4	5
-	-	-	-	-

5.8. Проектируемые способы и объемы лесовосстановления в соответствии с лесохозяйственным регламентом, обоснование технологий лесовосстановления

В соответствии с Правилами лесовосстановления, утвержденными приказом Минприроды России от 04.12.2020 № 1014, на арендованном лесном участке мероприятия по лесовосстановлению лесов не предусматриваются, способы и объемы лесовосстановления, а также расчетно-технологические карты лесовосстановления не проектируются.

5.9. Ведомость лесотаксационных выделов, в которых проектируются мероприятия по лесовосстановлению, и их пространственное размещение, тематическая лесная карта. проектируемые виды и объемы ухода за лесом при воспроизводстве лесов (не связанные с заготовкой древесины) в соответствии с лесохозяйственным регламентом, обоснование технологий ухода

Мероприятия по лесовосстановлению лесов на арендованном лесном участке не проектируются, и сведения о лесотаксационных выделах в таблицах 5.9.1- 5.9.2 и тематическая лесная карта в проекте не приводятся.

Таблица 5.9.1 - Ведомость лесотаксационных выделов, в которых проектируются мероприятия по лесовосстановлению

Категория земель фонда лесовосстановления	Лесничество, участковое лесничество	№ квартала	№ выдела	Площадь, га	Способ лесовосстановления
1	2	3	4	5	6
-	-	-	-	-	-

Таблица 5.9.2 - Проектируемые способы и объемы лесовосстановления

Категории фонда лесовосстановления	Искусственное лесовосстановление			Комбинированное лесовосстановление	Площадь, га	
	итого	в т.ч. посев	в т.ч. посадка		Естественное лесовосстановление	Всего
1	2	3	4	5	6	7
Вырубки	-	-	-	-	-	-
Гари, погибшие насаждения	-	-	-	-	-	-
Прогалины	-	-	-	-	-	-
Пустыри	-	-	-	-	-	-
Лесосеки сплошных рубок предстоящего периода	-	-	-	-	-	-
Итого:	-	-	-	-	-	-

Воспроизводство лесов, расположенных в ценных лесах, осуществляется путем лесовосстановления и ухода за лесами в соответствии с правилами лесовосстановления и правилами ухода за лесами.

В соответствии с Правилами ухода за лесами, утвержденными Приказом МПР от 30.07.2020 № 534, уход за лесами осуществляется в целях повышения продуктивности лесов и сохранения их полезных функций путем вырубki части деревьев и кустарников, проведения агролесомелиоративных мероприятий (создании на лесных участках защитных лесных насаждений, обеспечивающих повышение противоэрозионных, водорегулирующих, санитарно-гигиенических и иных полезных функций лесов) и иных мероприятий (реконструкция малоценных лесных насаждений (включая рубки реконструкции), уход за плодоношением древесных пород, обрезка сучьев деревьев, уход за опушками, уход за подлеском, уход за лесами путем уничтожения нежелательной древесной растительности).

В связи с тем, что мероприятия по воспроизводству лесов проектом не предусматриваются, виды ухода за лесом при воспроизводстве лесов не проектируются, ежегодные их объемы не устанавливаются и обоснование технологий ухода в проекте не приводится.

5.10. Ведомость лесотаксационных выделов, в которых проектируются мероприятия по уходу за лесами и их пространственное размещение, тематическая лесная карта

В связи с тем, что на арендуемом лесном участке, мероприятия по уходу за лесами не проектируются, ведомость соответствующих лесотаксационных выделов не составляется, и их пространственное размещение на тематической лесной карте не показывается.

Таблица 5.10.1 - Ведомость лесотаксационных выделов, в которых проектируются мероприятия по уходу за лесами

Лесничество, участковое лесничество	Вид ухода	Целевая порода	№ квартала	№ выдела	Площадь га	Проектируемый состав насаждения	Проектируемая полнота насаждения	
1	2	3	4	5	6	7	8	9
-	-	-	-	-	-	-	-	-

Таблица 5.10.2 - Площадь лесов, нуждающихся в уходе за лесами, проектируемые виды и ежегодные объемы ухода за лесами при воспроизводстве лесов, не связанные с заготовкой древесины

Породы	Площадь, га	Вырубаемый запас, м ³	Срок повторямости,	Ежегодный размер	
				площадь, га	Вырубаемый запас, м ³

			лет		общий	с 1 га
1	2	3	4	5	6	7
Вид ухода – осветление						
Сосна	-	-	-	-	-	-
Ель	-	-	-	-	-	-
и т.д.	-	-	-	-	-	-
Итого хвойных:	-	-	-	-	-	-
Дуб	-	-	-	-	-	-
Вяз	-	-	-	-	-	-
и т.д.	-	-	-	-	-	-
Итого твердолиственных:	-	-	-	-	-	-
Береза	-	-	-	-	-	-
Осина	-	-	-	-	-	-
и т.д.	-	-	-	-	-	-
Итого мягколиственных	-	-	-	-	-	-
Всего по лесничеству (лесопарку)	-	-	-	-	-	-
Вид ухода – прочистки и т.д. по видам ухода						

6. Мероприятия по охране объектов животного мира, водных объектов

6.1. Характеристика водных объектов

На территории лесного участка отсутствуют водные объекты. Лесной участок расположен в водоохранной зоне и прибрежной защитной полосе реки Волга.

6.2. Проектируемые виды и объемы мероприятий по охране водных объектов

Переданный в аренду лесной участок располагается в водоохранной зоне и в прибрежной защитной полосе реки Волга, соответственно, должны соблюдаться части 15,17 статьи 65 Водного кодекса РФ (№74-ФЗ от 03.06.2006 г.)

Для реки Волга ширина водоохранной зоны устанавливается в размере 200 метров, ширина прибрежной защитной полосы в размере 50 метров.

Поскольку, арендуемый лесной участок находится в водоохранной зоне и прибрежной защитной полосе реки Волга, для исключения негативного воздействия на их водную систему проектом освоения лесов вводятся ограничения деятельности, предусмотренные статьей 65 Водного кодекса Российской Федерации.

Согласно п. 2,4,5 ч. 15 ст. 65 Водного кодекса РФ в границах водоохранных зон запрещается:

- использование сточных вод в целях регулирования плодородия почв;
- размещение кладбищ, скотомогильников, мест захоронения отходов производства и потребления, радиоактивных, химических, взрывчатых, токсичных, отравляющих и ядовитых веществ, пунктов захоронения радиоактивных отходов;
- осуществление авиационных мер по борьбе с вредными организмами;
- движение и стоянка транспортных средств (кроме специальных транспортных средств), за исключением их движения по дорогам и стоянки на дорогах и в специально оборудованных местах, имеющих твердое покрытие;
- размещение автозаправочных станций, складов, горюче-смазочных материалов, станций технического обслуживания, используемых для

технического осмотра и ремонта транспортных средств, осуществление мойки транспортных средств;

- размещение специализированных хранилищ пестицидов и агрохимикатов, применение пестицидов и агрохимикатов;

- сброс сточных, в том числе дренажных вод;

- разведка и добыча общераспространенных полезных ископаемых (за исключением случаев, если разведка и добыча общераспространенных полезных ископаемых осуществляются пользователями недр, осуществляющими разведку и добычу иных видов полезных ископаемых, в границах предоставленных им в соответствии с законодательством Российской Федерации о недрах горных отводов и (или) геологических отводов на основании утвержденного технического проекта в соответствии со статьей 19.1 Закона Российской Федерации от 21 февраля 1992 года № 2395-1 «О недрах»).

Так как арендованный участок лесного фонда расположен в границах прибрежной защитной полосы реки Волга наряду с установленными ограничениями части 15 статьи 65 Водного кодекса РФ, должны соблюдаться пункты 1,2 части 17 статьи 65 Водного кодекса РФ – запрещается в границах прибрежной защитной полосы:

- распашка земель;

- размещение отвалов размываемых грунтов.

В границах водоохранных зон допускаются проектирование, строительство, реконструкция, ввод в эксплуатацию, эксплуатация хозяйственных и иных объектов при условии оборудования таких объектов сооружениями, обеспечивающими охрану водных объектов от загрязнения, засорения, заиления и истощения вод в соответствии с водным законодательством и законодательством в области охраны окружающей среды. Выбор типа сооружения, обеспечивающего охрану водного объекта от загрязнения, засорения, заиления и истощения вод, осуществляется с учетом необходимости соблюдения установленных в соответствии с законодательством в области окружающей среды нормативов допустимых сбросов загрязняющих веществ, иных веществ и микроорганизмов. В целях настоящей статьи под сооружениями, обеспечивающими охрану водных объектов от загрязнения, засорения, заиления и истощения вод, понимаются:

- централизованные системы водоотведения (канализации), централизованные ливневые системы водоотведения;

- сооружения и системы для отведения (сброса) сточных вод централизованной системы водоотведения (в том числе, дождевых, талых, инфильтрационных, поливомоечных и дренажных вод), если они предназначены для приема таких вод;

- локальные очистные сооружения для очистки сточных вод (в том числе, дождевых, талых, инфильтрационных, поливомоечных и дренажных вод), обеспечивающие их очистку исходя из нормативов, установленных в

соответствии с требованиями законодательства в области охраны окружающей среды и настоящего кодекса;

- сооружения для сбора отходов производства и потребления, а так же сооружения системы для отведения (сброса) сточных вод (в том числе, дождевых, талых, инфильтрационных, поливомоечных и дренажных вод), в приемники, изготовленные из водонепроницаемых материалов.

Установление на местности границ водоохранных зон и границ прибрежных защитных полос водных объектов, в том числе посредством специальных информационных знаков, осуществляется в порядке, установленном Правительством РФ.

В соответствии с выше изложенным, на лесном участке в целях охраны водных объектов от загрязнения, засорения, заиления и истощения вод проектируется размещение и эксплуатация объектов системы охраны гидротехнического сооружения – 2 шт.

Часть 1 статьи 60 Водного кодекса РФ оговаривает, что при проектировании, строительстве, реконструкции, вводе в эксплуатацию, эксплуатации гидротехнических сооружений, морских портов, морских терминалов, речных портов, причалов и при внедрении новых технологических процессов должно учитываться их влияние на состояние водных объектов, должны соблюдаться нормативы допустимого воздействия на водные объекты, за исключением случаев, установленных федеральными законами.

Пунктом 1 статьи 42 Водного кодекса РФ оговорено, что при проектировании, строительстве, реконструкции, вводе в эксплуатацию, эксплуатации гидротехнических сооружений должны предусматриваться и своевременно осуществляться мероприятия по охране водных объектов, а также водных биологических ресурсов и других объектов животного и растительного мира.

6.3. Сведения о животном мире

На территории арендуемого лесного участка не проводились специальные исследования по выявлению и учету объектов животного мира.

На рассматриваемой территории возможно обитание озерной лягушки, зеленой жабы, водяного ужа, домового воробья, деревенской ласточки и других мелких птиц. Из млекопитающих возможно обитание мышевидных грызунов. Лесной участок не является местом постоянного обитания более крупных представителей животного мира.

Из представленных на участке видов животного мира нет животных, занесенных в Красную книгу РФ и Астраханской области и используемых в целях охоты.

6.4. Проектируемые виды и объемы мероприятий

**по охране объектов животного мира, проектируемые виды и
объемы мероприятий по охране объектов растительного мира**

К мероприятиям по охране объектов животного и растительного мира относятся:

- создание условий для гнездования птиц путём образования под пологом насаждений или на открытых местах густых групп из кустарников, развешивание искусственных гнездовий, сохранение имеющихся мест для гнёзд;
- подкормка зимующих птиц и зверей в неблагоприятный для их жизни период (в период обледенения, метелей, сильных морозов);
- соблюдение тишины в период выведения и воспитания потомства;
- введение во все посадки древесных и кустарниковых пород, имеющих защитное и кормовое значение для зверей и птиц.

Кроме того, следует всемерно охранять и поддерживать существующую, необходимую для фауны естественную среду, тщательно охраняя имеющиеся гнездовья, места токований, норы и т.п., запрещать отлов певчих и декоративных птиц.

При осуществлении проектируемой деятельности арендатором должны быть выполнены положения статьи 42 Водного кодекса РФ (Федеральный закон от 03.06.2006 года № 74-ФЗ).

Во исполнение указанных требований статьи 42 Водного кодекса РФ предусмотрено проведение мероприятий по охране водных биологических ресурсов и других объектов животного мира:

- до начала производства работ согласование с территориальным органом Росрыболовства проектной документации, в соответствии с требованиями статьи 50 ФЗ «О рыболовстве и сохранении водных биологических ресурсов»;
- исключение попадания в водоток грунта и строительных материалов;
- исключение загрязнения русла водотока горюче-смазочными материалами.

**6.5. Ведомость лесотаксационных выделов, в которых проектируются
мероприятия по охране объектов животного и растительного мира,
водных объектов и их пространственное размещение**

На лесном участке, предоставленном для строительства и эксплуатации водохранилищ и иных искусственных водных объектов, а также гидротехнических сооружений, морских терминалов, речных портов, причалов (причал речной пассажирский), подлежат сохранению природные ландшафты, объекты животного и растительного мира, водные объекты.

На лесном участке проектируются мероприятия по охране объектов животного и растительного мира.

Поскольку арендованный лесной участок находится в прибрежной защитной полосе реки Волга, для исключения негативного воздействия на их

водную систему на основании части 17 с. 65 Водного кодекса Российской Федерации проектом освоения лесов предусматривается размещение и эксплуатация объектов системы охраны гидротехнического сооружения 2 шт.

В связи с тем, что планируются мероприятия по охране водных объектов, объектов животного и растительного мира данные приводятся в таблице 6.5.1, а их пространственное размещение показывается на тематической лесной карте (Приложении № 11 к Проекту).

Таблица 6.5.1 - Ведомость лесотаксационных выделов, в которых проектируется мероприятия по охране объектов животного и растительного мира, водных объектов

Наименование объекта	Проектируемые мероприятия	Лесничество, участковое лесничество	№ квартала	№ выдела	Площадь, га	Объем, ед. изм.
1	2	3	4	5	6	7
Лесной участок, переданный в аренду	Эксплуатация сооружений обеспечивающих охрану водных объектов от засорения и загрязнения: сооружения для сбора отходов производства и потребления и хозяйственно-бытовых стоков:	Правобережное, Замьяновское				
	- строительство и эксплуатация объекта системы охраны гидротехнического сооружения		24	2ч	0,0002	га
	- строительство и эксплуатация объекта системы охраны гидротехнического сооружения		24	2ч	0,0002	га
	- создание условий для гнездования птиц		24	2ч	1,0000	га
	- подкормка зимующих птиц и зверей в неблагоприятный для их жизни период		24	2ч	1,0000	га
	- соблюдение тишины в период выведения и воспитания потомства		24	2ч	1,0000	га
	- охранять и поддерживать существующую естественную среду		24	2ч	1,0000	га

7. Организация использования лесов

7.1. Строительство, эксплуатация водохранилищ, иных искусственных водных объектов, а также гидротехнических сооружений, специализированных портов

7.1.1. Основные параметры и нормативы использования лесов для строительства и эксплуатации водохранилищ, иных искусственных водных объектов, а также гидротехнических сооружений, специализированных портов в соответствии с лесохозяйственным регламентом

Согласно лесохозяйственному регламенту Правобережного лесничества использование лесов для строительства и эксплуатации водохранилищ и иных искусственных водных объектов, а также гидротехнических сооружений, морских терминалов, речных портов, причалов (причал речной пассажирский) осуществляется в соответствии со статьями 21, 44 Лесного кодекса РФ (Федеральный закон от 04.12.2006г. № 200-ФЗ).

В соответствии с лесохозяйственным регламентом Правобережного лесничества территория лесного фонда в границах лесотаксационного выдела 2ч лесного квартала 24 Замьяновского участкового лесничества входит в перечень территорий, использование которых для строительства и эксплуатации водохранилищ и иных искусственных водных объектов, а также гидротехнических сооружений, морских терминалов, речных портов, причалов (причал речной пассажирский) является разрешенным видом использования лесов.

Лесные участки, находящиеся в государственной или муниципальной собственности, для строительства и эксплуатации водохранилищ и иных искусственных водных объектов, а также гидротехнических сооружений, морских терминалов, речных портов, причалов могут предоставляться в постоянное (бессрочное) пользование, аренду или безвозмездное пользование. Кроме того, такие лесные участки могут быть обременены сервитутами (ст. 9 Лесного кодекса РФ).

В соответствии с ч. 3 ст. 72 и ч. 3 ст. 74 Лесного кодекса РФ, указанные лесные участки для названных целей предоставляются в аренду на срок от 1 года до 49 лет без проведения аукционов на основании решений органов государственной власти или органов местного самоуправления.

Лесные участки используются для строительства и эксплуатации водохранилищ и иных искусственных водных объектов, а также гидротехнических сооружений, морских терминалов, речных портов, причалов в соответствии с водным законодательством.

Правила подготовки и принятия решения о предоставлении водного объекта в пользование утверждены постановлением Правительства РФ от 30.12.2006г. № 844 (с изм.).

Ст. 1 Водного кодекса РФ под водным объектом предлагает понимать природный или искусственный водоём, водоток, либо иной объект, постоянное или временное сосредоточение вод в котором имеет характерные формы и признаки водного режима.

В ч. 1 и 2 ст. 21 Лесного кодекса РФ указано, что на землях лесного фонда, а также землях других категорий, на которых расположены леса, допускается строительство, реконструкция и эксплуатация объектов не связанных с созданием лесной инфраструктуры для использования водохранилищ и иных искусственных водных объектов, а также гидротехнических сооружений, морских терминалов, речных портов, причалов.

В соответствии с ч. 6 ст. 21 Лесного кодекса РФ, земли, которые использовались для строительства, реконструкции и эксплуатации гидротехнических сооружений, не связанных с созданием лесной инфраструктуры, подлежат рекультивации.

Часть 4 статьи 21 Лесного кодекса РФ, указывающая, что гидротехнические сооружения подлежат консервации или ликвидации в соответствии с водным законодательством, можно расценить как норму, реализующую требования части ст. 44 Лесного кодекса РФ о том, что лесные участки используются для строительства и эксплуатации водохранилищ и иных искусственных водных объектов, а также гидротехнических сооружений, морских терминалов, речных портов, причалов в соответствии с водным законодательством.

При использовании лесов в указанных целях разрешается вырубка деревьев, кустарников, лиан, в том числе в охранных и санитарно-защитных зонах, предназначенных для обеспечения безопасности граждан и создания необходимых условий для эксплуатации соответствующих объектов (ч.5 ст. 21 Лесного кодекса РФ.)

Согласно ст. 11 Водного кодекса РФ размещение причалов, а также размещение и строительство гидротехнических сооружений, в том числе мелиоративных систем, возможно только на основании решений о предоставлении водных объектов в пользование.

В тех случаях, когда арендаторы предполагают осуществлять заготовку древесины, они обязаны оформить ее в порядке, предусмотренном ст. 29 Лесного кодекса РФ. Для этого лесной участок может предоставляться одновременно для использования в разных целях (ч. 2 ст. 25 Лесного кодекса РФ), т.е. и для использования водохранилищ и иных искусственных водных объектов, а также гидротехнических сооружений, морских терминалов, речных портов, причалов и для заготовки древесины. В этом случае договор аренды для заготовки древесины заключается на безаукционной основе (п.3 ст. 74 Лесного кодекса РФ) на лесные участки, уже предоставленные (имеется договор аренды) юридическим лицам или индивидуальным предпринимателям в соответствии со ст. 44 Лесного кодекса РФ.

Гидротехнические сооружения создаются и эксплуатируются в соответствии с Федеральным законом от 21 июля 1997 года № 117-ФЗ «О

безопасности гидротехнических сооружений, морских терминалов, речных портов, причалов».

Согласно части 1 статьи 60 Водного кодекса РФ (Федеральный закон от 03.06.2006 года № 74-ФЗ) «При проектировании, строительстве, реконструкции, вводе в эксплуатацию, эксплуатации гидротехнических сооружений морских терминалов, речных портов, причалов и при внедрении новых технологических процессов должно учитываться их влияние на состояние водных объектов, должны соблюдаться нормативы допустимого воздействия на водные объекты, за исключением случаев, установленных федеральными законами».

Лица, использующие леса для строительства и эксплуатации водохранилищ и иных искусственных водных объектов, а также гидротехнических сооружений, морских терминалов, речных портов, причалов, обязаны:

- использовать лесной участок по целевому назначению в соответствии с Лесным кодексом, иными нормативными правовыми актами Российской Федерации, лесохозяйственным регламентом лесничества;
- составлять проект освоения лесов;
- осуществлять меры санитарной безопасности в лесах, в том числе санитарно-оздоровительные и профилактические мероприятия по защите лесов в соответствии с законодательством Российской Федерации;
- соблюдать условия договора аренды лесного участка (договора безвозмездного пользования);
- осуществлять меры противопожарного обустройства лесов;
- подавать ежегодно лесную декларацию об использовании лесов, не связанных с заготовкой древесины и живицы, утвержденную Приказом Министерства природных ресурсов и экологии Российской Федерации от 29.04.2021 № 303;
- представлять отчет об использовании лесов в соответствии с приказом Министерства природных ресурсов и экологии РФ от 22 июля 2020г. N 468 «Об утверждении перечня информации, включаемой в отчет об охране лесов от загрязнения и иного негативного воздействия, формы и порядка представления отчета об охране лесов от загрязнения и иного негативного воздействия, а также требований к формату отчета об использовании лесов в электронной форме»;
- представлять отчет о защите лесов;
- представлять отчет об охране лесов от пожаров в соответствии с приказом МПР и экологии РФ от 09.03.2017 г. № 78;
- представлять в государственный лесной реестр в порядке, установленном законодательством Российской Федерации, документированную информацию, предусмотренную частью 2 статьи 91 Лк РФ;
- выполнять иные обязанности, предусмотренные лесным законодательством, договором аренды лесного участка.

7.2. Обоснование и характеристика проектируемых видов и объемов

работ по строительству и эксплуатации водохранилищ, иных искусственных водных объектов, а также гидротехнических сооружений, специализированных портов

Согласно договору аренды лесного участка № 640 от 31.10.2022г. в аренду передан лесной участок для строительства и эксплуатации водохранилищ и иных искусственных водных объектов, а также гидротехнических сооружений, морских терминалов, речных портов, причалов (причал речной пассажирский) на площади 1,0000 га.

На момент разработки проекта освоения лесов на лесном участке нет существующих объектов не связанных с созданием лесной инфраструктуры.

В целях использования и охраны лесов на арендованном лесном участке проектируется размещение: причала речного пассажирского, объектов системы охраны гидротехнического сооружения 5 шт., сооружения оградительного, щита и навеса для размещения противопожарного инвентаря, навеса.

Причал речной пассажирский будет представлять собой деревянно-металлическую конструкцию с дощатым настилом, необходимый для швартовки водного транспорта. Дополнительно на участке проектируется размещение объектов системы охраны гидротехнических сооружений в виде деревянных сборно-разборных построек, сооружения оградительного, навеса.

Щит и навес для размещения противопожарного инвентаря является стандартным щитом и навесом с противопожарным инвентарем и оборудованием.

Из мероприятий, проводимых на лесном участке, арендатором планируется размещение и эксплуатация объектов не связанных с созданием лесной инфраструктуры: причала речного пассажирского, объектов системы охраны гидротехнического сооружения 5 шт., сооружения оградительного, щита и навеса для размещения противопожарного инвентаря, навеса.

До завершения действия договора аренды, арендатором должна быть проведена в соответствии с п.6 ст. 21 Лесного кодекса РФ рекультивация (техническая и биологическая).

7.3. Характеристика существующих и проектируемых объектов при строительстве и эксплуатации водохранилищ, иных искусственных водных объектов, а также гидротехнических сооружений, специализированных портов на лесном участке

На момент разработки проекта освоения лесов на лесном участке нет существующих объектов не связанных с созданием лесной инфраструктуры.

В целях использования и охраны лесов на арендованном лесном участке проектируется размещение: причала речного пассажирского, объектов системы охраны гидротехнического сооружения 5 шт., сооружения оградительного, щита и навеса для размещения противопожарного инвентаря, навеса.

Причал речной пассажирский будет представлять собой деревянно-металлическую конструкцию с дощатым настилом, необходимый для швартовки водного транспорта. Дополнительно на участке проектируется размещение объектов системы охраны гидротехнических сооружений в виде деревянных сборно-разборных построек, сооружения оградительного, навеса.

Щит и навес для размещения противопожарного инвентаря является стандартным щитом и навесом с противопожарным инвентарем и оборудованием.

Характеристика проектируемых объектов при строительстве и эксплуатации водохранилищ, иных искусственных водных объектов, а также гидротехнических сооружений, специализированных портов на лесном участке приводится в таблице 7.3.1.

Таблица 7.3.1 - Характеристика существующих и проектируемых объектов при строительстве и эксплуатации водохранилищ, иных искусственных водных объектов, а также гидротехнических сооружений, специализированных портов на лесном участке

Наименование объекта	Лесничество , участковое лесничество	№ кварта ла	№ выде ла	Площа д объекта , га	Протяж енность объекта , км	Характерис тика объекта	Проектиру емые мероприя тия	Год пров еде ния
1	2	3	4	5	6	7	8	9
Существующие объекты								
-	-	-	-	-	-	-	-	-
Объекты, подлежащие ремонту или реконструкции								
-	-	-	-	-	-	-	-	-
Проектируемые объекты								
Причал речной пассажирский	Правобере жное, Замьяновск ое	24	2ч	0,0050	-	Деревянн о- металлическая конструкция с дощатым настилом	возведение/ эксплуатаци я	2023- 2071
Объект системы охраны гидро технического сооружения 5 шт.		24	2ч	0,0016	-	Деревянные постройки сборно-разборной конструкции	возведение/ эксплуатаци я	2023- 2071
		24	2ч	0,0036	-		возведение/ эксплуатаци я	2023- 2071
		24	2ч	0,0081	-	Постройка сборно- разборной конструкции	возведение/ эксплуатаци я	2023- 2071
		24	2ч	0,0002	-	Временная постройка	установка/ эксплуатаци я	2023- 2071
Сооружение оградительное		24	2ч	0,0002	-	Временная постройка	установка/ эксплуатаци я	2023- 2071
		24	2ч	0,0040	-	Прерывистое деревянн о- металлическое ограждение	установка/ эксплуатаци я	2023- 2071
Щит и навес для размещения противопожарн ого инвентаря		24	2ч	0,0002	-	Щит и навес для размещения противопожарного инвентаря	строительст во/	2023
							оборудовани е/эксплуатац ия	2023- 2071

Навес		24	2ч	0,0020	-	Деревянно-металлическая сборно-разборная конструкция	установка/эксплуатация	2023-2071

7.4. Проектируемый объем рубок лесных насаждений на лесных участках, предназначенных для создания объектов при строительстве и эксплуатации водохранилищ, иных искусственных водных объектов, а также гидротехнических сооружений, специализированных портов

На арендованном лесном участке при использовании для заявленных целей рубка насаждений не требуется, так как все объекты будут расположены на нелесных землях, следовательно, данные в таблице 7.4.1. отсутствуют.

Таблица 7.4.1 - Проектируемый объем рубок лесных насаждений на лесном участке при строительстве и эксплуатации водохранилищ и иных искусственных водных объектов, а также гидротехнических сооружений и специализированных портов

Проектируемые объекты	Лесничество, участковое лесничество	№ квартала	№ выдела	Площадь, га	Объем рубок, тыс. м ³				Год проведения
					корнево й запас	в т.ч. хвойные	ликвидный запас	в т.ч. хвойные	
1	2	3	4	5	6	7	8	9	10
-	-	-	-	-	-	-	-	-	-
Итого:	-	-	-	-	-	-	-	-	-

7.5. Территориальное размещение существующих и проектируемых объектов при строительстве, эксплуатации водохранилищ, иных искусственных водных объектов, а также гидротехнических сооружений, специализированных портов и их пространственное размещение

Территориальное размещение проектируемых объектов при строительстве, эксплуатации водохранилищ, иных искусственных водных объектов, а также гидротехнических сооружений, специализированных портов на лесном участке (причал речной пассажирский) представлено на тематической лесной карте в (Приложение № 12 к Проекту).

Приложения

ДОГОВОР
аренды лесного участка № 640

город Астрахань

«31» октября 2022г.

Служба природопользования и охраны окружающей среды Астраханской области (далее - служба) в лице и.о. руководителя службы Юлии Валерьевны Новиченко, действующей на основании Положения о службе от 13.06.2006 № 190-П и Приказа службы от 17.10.2022 №119-л «О возложении служебных обязанностей на Новиченко Ю.В.» именуемая в дальнейшем Арендодателем, с одной стороны, и Аксенов Александр Ильич, именуемый в дальнейшем Арендатором, с другой стороны, заключили настоящий Договор о нижеследующем:

I. Предмет Договора

1.1. По настоящему Договору Арендодатель, на основании Приказа службы от 25.10.2022 № 388 о предоставлении лесного участка в аренду для строительства и эксплуатации водохранилищ и иных искусственных водных объектов, а также гидротехнических сооружений, морских терминалов, речных портов, причалов (причал речной пассажирский) обязуется предоставить, а Арендатор обязуется принять во временное пользование лесной участок, находящийся в государственной собственности, определенный в пункте 1.2. настоящего Договора (далее - лесной участок).

1.2. Лесной участок, предоставляемый по настоящему Договору, имеет следующие характеристики:

общая площадь: 1.0000 га

местоположение: Астраханская область, Правобережное лесничество в границах Енотаевского административного района, Замьяновское участковое лесничество, квартал 24 выдел 24.

Кадастровый номер лесного участка 30:03:130605:231, номер учетной записи в государственном лесном реестре 252-2021-01.

Категория защитности: ценные леса, подкатегория: нерестоохраняемые полосы лесов.

Вид разрешенного использования: для строительства и эксплуатации водохранилищ и иных искусственных водных объектов, а также гидротехнических сооружений, морских терминалов, речных портов, причалов (причал речной пассажирский).

1.3. Арендатору передается лесной участок с целью использования лесов для строительства и эксплуатации водохранилищ и иных искусственных водных объектов, а также гидротехнических сооружений, морских терминалов, речных портов, причалов (причал речной пассажирский).

1.4. Границы лесного участка указаны в схеме расположения лесного участка, предусмотренной приложением № 1 к настоящему Договору.

Характеристики лесного участка на день заключения настоящего Договора в соответствии с данными государственного лесного реестра приводятся в приложении № 2 к настоящему Договору.

II. Арендная плата

2.1. Арендная плата по настоящему Договору составляет 22682 рубля 63 копейки (двадцать две тысячи шестьсот восемьдесят два рубля шестьдесят три копейки) в год.

Арендная плата определяется в соответствии со статьей 73 Лесного кодекса Российской Федерации (Собрание законодательства Российской Федерации, 2006, N 50, ст. 5278; 2020, N 17, ст. 2725) на основе минимального размера арендной платы.

Расчет арендной платы приводится в приложении N 3 к настоящему Договору.

2.2. Размер арендной платы подлежит изменению в соответствии с коэффициентами к ставкам платы, установленными постановлением Правительства Российской Федерации от 22.05.2007 N 310 "О ставках платы за единицу объема лесных ресурсов и ставках платы за единицу площади лесного участка, находящегося в федеральной собственности" (Собрание законодательства Российской Федерации, 2007, N 23, ст. 2787; 2020, N 2, ст. 205) для соответствующего года.

2.3. Арендатор вносит арендную плату в сроки, предусмотренные приложением N 4 к настоящему Договору.

Обязательство по оплате арендной платы, установленной пунктом 2.1 настоящего Договора, возникает у Арендатора с даты государственной регистрации настоящего Договора и прекращается с даты возврата Арендатором лесного участка, оформленного соответствующим актом приема-передачи, в соответствии с пунктом 3.4 настоящего Договора.

Первое внесение арендной платы (оплата первого платежа) Арендатор производит в течение 15 (пятнадцати) календарных дней после вступления в силу настоящего Договора (после государственной регистрации настоящего Договора).

В первый и последний год действия настоящего Договора арендная плата рассчитывается исходя из фактического количества дней аренды, годового размера арендной платы и количества дней в году.

До наступления очередного срока платежа Арендатор имеет право внести сумму, превышающую платеж, установленный приложением N 4 к настоящему Договору. В случае отсутствия задолженности разница между указанными платежами зачисляется Арендодателем в счет будущих платежей Арендатора.

III. Взаимодействие сторон

3.1. Арендодатель имеет право:

а) осуществлять осмотр арендованного лесного участка для оценки соблюдения Арендатором выполнения условий настоящего Договора в части использования лесного участка по назначению в соответствии с законодательством Российской Федерации;

б) предоставлять арендованный лесной участок или его часть третьим лицам для иных видов использования лесов, предусмотренных лесохозяйственным регламентом лесничества, за исключением случаев, когда одновременное многоцелевое использование лесного участка невозможно, а также выдавать разрешение на выполнение работ по геологическому изучению недр;

в) осуществлять проверки соблюдения Арендатором условий настоящего Договора и проекта освоения лесов.

3.2. Арендодатель обязан:

а) передать лесной участок Арендатору по акту приема-передачи лесного участка, форма которого предусмотрена приложением N 5 к настоящему Договору, в течение 3 рабочих дней после заключения настоящего Договора;

после подписания настоящего Договора или изменений к нему в течение 14 дней обратиться с заявлением о государственной регистрации права аренды лесного участка, передаваемого по настоящему Договору, или изменений, вносимых в настоящий Договор, в уполномоченный Правительством Российской Федерации федеральный орган исполнительной власти или его территориальный орган, осуществляющий государственный кадастровый учет и государственную регистрацию прав, и в течение 10 дней со дня подачи указанного заявления известить в письменной форме Арендатора о подаче таких документов;

не позднее 60 дней со дня подписания настоящего Договора передать Арендатору экземпляр настоящего Договора, копию документа, подтверждающего государственную регистрацию, или уведомление об отказе в государственной регистрации права аренды лесного участка, передаваемого по настоящему Договору;

б) информировать в письменной форме в течение 15 дней со дня принятия решения о предоставлении арендованного лесного участка или его части третьим лицам для иных видов использования лесов, предусмотренных лесохозяйственным регламентом лесничества, а также в случае выдачи разрешения на выполнение работ по геологическому изучению недр - о возникших правах третьих лиц на предоставленный в аренду лесной участок;

в) уведомить Арендатора о времени и месте проведения проверки соблюдения Арендатором условий настоящего Договора и проекта освоения лесов за 3 дня до проведения проверки;

г) уведомить Арендатора об осуществлении мероприятий, предусмотренных частью 1 статьи 53.7 Лесного кодекса Российской Федерации (Собрание законодательства Российской Федерации, 2006, N 50, ст. 5278; 2020, N 17, ст. 2725), за 3 дня до начала их осуществления;

д) принять от Арендатора в день окончания срока действия настоящего Договора лесной участок по акту приема-передачи лесного участка, форма которого предусмотрена приложением N 5 к настоящему Договору, в состоянии, пригодном для ведения лесного хозяйства, с характеристиками лесного участка, установленными проектом освоения лесов на день окончания срока действия настоящего Договора;

в случае досрочного прекращения действия настоящего Договора принять от Арендатора лесной участок в день досрочного прекращения действия настоящего Договора по акту приема-передачи лесного участка, форма которого предусмотрена приложением N 5 к настоящему Договору, в состоянии, пригодном для ведения лесного хозяйства;

е) представлять Арендатору сведения о поступивших по настоящему Договору платежах в течение 30 дней со дня получения запроса в письменной форме;

ж) в порядке, установленном законодательством Российской Федерации, осуществлять федеральный государственный лесной надзор или муниципальный лесной контроль (лесную охрану);

з) в случае изменения коэффициентов к ставкам платы, указанных в пункте 2.2 настоящего Договора, производить перерасчет арендной платы и уведомлять Арендатора в письменной форме об изменении размера арендной платы и о сумме, подлежащей уплате, в течение 14 дней со дня изменения размера арендной платы;

и) в случае изменения ставок платы, указанных в пункте 2.2 настоящего Договора, производить перерасчет арендной платы и уведомлять Арендатора в письменной форме об изменении размера арендной платы и о сумме, подлежащей уплате, в течение 14 дней со дня изменения размера арендной платы;

к) в случае изменения реквизитов для осуществления платежей, предусмотренных настоящим договором, уведомить в письменной форме Арендатора об этом в течение 5 рабочих дней со дня изменения реквизитов;

л) предоставлять Арендатору информацию о возможности и местах приобретения районированного посевного и посадочного материала в течение 30 дней со дня получения запроса в письменной форме;

м) организовать и осуществить приемку выполненных Арендатором работ по охране, защите и воспроизводству лесов с учетом предусмотренных проектом освоения лесов сроков выполнения указанных работ, уведомив Арендатора за 10 дней до проведения указанной приемки.

3.3. Арендатор имеет право:

а) приступить к использованию лесного участка в соответствии с условиями настоящего Договора после заключения настоящего Договора, подписания сторонами акта приема-передачи лесного участка, форма которого предусмотрена приложением N 5 к настоящему Договору, получения положительного заключения государственной экспертизы проекта освоения лесов и подачи лесной декларации;

б) осуществлять на лесном участке в порядке, установленном законодательством Российской Федерации, создание лесной инфраструктуры;

в) осуществлять на лесном участке в порядке, установленном законодательством Российской Федерации, строительство, реконструкцию и эксплуатацию объектов, не связанных с созданием лесной инфраструктуры;

г) заключать соглашение об установлении сервитута в отношении лесного участка либо его части при наличии согласия Арендодателя (в письменной форме) на заключение такого соглашения;

д) получать информацию от Арендодателя о планируемых рубках лесных насаждений на лесном участке, являющемся предметом настоящего Договора;

е) осуществлять строительство и эксплуатацию водохранилищ, иных искусственных водных объектов, а также гидротехнических сооружений, морских портов, морских терминалов, речных портов, причалов в соответствии с лесным планом субъекта Российской Федерации, лесохозяйственным регламентом лесничества и проектом освоения лесов;

ж) получать от Арендодателя информацию о возможности и местах приобретения районированного посевного и посадочного материала.

3.4. Арендатор обязан:

а) принять лесной участок от Арендодателя по акту приема-передачи лесного участка, форма которого предусмотрена приложением N 5 к настоящему Договору, в течение 3 рабочих дней после заключения настоящего Договора;

б) использовать лесной участок по назначению в соответствии с законодательством Российской Федерации и настоящим Договором;

в) вносить арендную плату в размерах, учитывающих коэффициенты к ставкам платы, установленные постановлением Правительства Российской Федерации от 22.05.2007 N 310 "О ставках платы за единицу объема лесных ресурсов и ставках платы за единицу площади лесного участка, находящегося в федеральной собственности", и сроки, которые установлены настоящим Договором, согласно пунктам 2.1, 2.2 и приложению N 4;

г) в течение 6 месяцев со дня заключения настоящего Договора разработать и представить Арендодателю проект освоения лесов для проведения государственной экспертизы

д) в порядке, установленном законодательством Российской Федерации, подавать лесную декларацию;

е) осуществлять установленный настоящим Договором вид использования лесов в соответствии с законодательством Российской Федерации, проектом освоения лесов и лесной декларацией;

ж) соблюдать установленные режимы особо охраняемых природных территорий, особо защитных участков лесов, расположенных в границах арендованного лесного участка, сохранять виды растений и животных, занесенных в Красную книгу Российской Федерации и красную книгу Астраханской области, а также места их обитания;

осуществлять мероприятия по сохранению биоразнообразия (сохранять отдельные ценные деревья в любом ярусе и их группы) в соответствии с лесохозяйственным регламентом лесничества и проектом освоения лесов;

з) осуществлять меры по предупреждению лесных пожаров в соответствии с законодательством Российской Федерации, проектом освоения лесов и приложением N 6 к настоящему Договору;

и) в случае обнаружения лесного пожара на арендованном лесном участке Арендатор немедленно обязан сообщить об этом в специализированную диспетчерскую службу (телефон: (88512)57-05-63 и принять все возможные меры по недопущению распространения лесного пожара;

к) осуществлять санитарно-оздоровительные мероприятия на переданном в аренду лесном участке в соответствии с законодательством Российской Федерации, проектом освоения лесов и приложением N 6 к настоящему Договору;

л) осуществлять мероприятия по воспроизводству лесов и лесоразведению в соответствии с законодательством Российской Федерации, проектом освоения лесов, проектом лесовосстановления и проектом лесоразведения;

м) осуществлять на лесном участке расчистку квартальных просек и замену квартальных столбов в соответствии с проектом освоения лесов;

н) обеспечивать сохранность объектов лесного семеноводства;

о) при повреждении или уничтожении по вине Арендатора верхнего плодородного слоя почвы, искусственных или естественных водотоков, рек, ручьев приводить их в состояние, пригодное для использования по назначению, предусмотренному лесохозяйственным регламентом лесничества, восстанавливать объекты лесной инфраструктуры и объекты, не связанные с созданием лесной инфраструктуры, поврежденные по вине Арендатора;

п) согласовать с Арендодателем в письменной форме совершение действий, предусмотренных статьей 5 Федерального закона от 04.12.2006 N 201-ФЗ "О введении в действие Лесного кодекса Российской Федерации" (Собрание законодательства Российской Федерации, 2006, N 50, ст. 5279; 2019, N 18, ст. 2224);

р) в день окончания срока действия настоящего Договора передать Арендодателю лесной участок по акту приема-передачи лесного участка, форма которого предусмотрена приложением N 5 к настоящему Договору, в состоянии, пригодном для ведения лесного хозяйства, с характеристиками лесного участка, установленными проектом освоения лесов на день окончания срока действия настоящего Договора;

в случае досрочного прекращения действия настоящего Договора передать Арендодателю лесной участок в день досрочного прекращения действия настоящего Договора по акту приема-передачи лесного участка, форма которого предусмотрена приложением N 5 к настоящему Договору, в состоянии, пригодном для ведения лесного хозяйства;

с) сообщить Арендодателю в письменной форме не позднее чем за 90 дней о намерении расторгнуть настоящий Договор;

т) по истечении срока действия настоящего Договора или в случае досрочного прекращения срока действия настоящего Договора освободить лесной участок от объектов недвижимого имущества, обеспечить снос объектов, созданных для освоения лесного участка, и осуществить рекультивацию земель, на которых расположены леса и которые подверглись загрязнению и иному негативному воздействию в соответствии с проектом рекультивации земель и требованиями законодательства Российской Федерации;

у) извещать Арендодателя в письменной форме об изменении банковских реквизитов, места нахождения юридического лица, а также об изменении лица, имеющего право действовать без доверенности от имени Арендатора, в течение 5 рабочих дней со дня таких изменений;

ф) представлять отчеты, предусмотренные статьями 49, 60, 60.11, 60.16, 66 Лесного кодекса Российской Федерации (Собрание законодательства Российской Федерации, 2006, N 50, ст. 5278; 2020, N 17, ст. 2725);

х) сдать выполненные работы по охране, защите и воспроизводству лесов в сроки, определенные Арендодателем в соответствии с подпунктом "м" пункта 3.2 настоящего Договора.

3.5. Арендатор не вправе препятствовать доступу граждан на арендованный лесной участок, а также осуществлению заготовки и сбору находящихся на них пищевых и недревесных лесных ресурсов, за исключением случаев, предусмотренных статьей 11 Лесного кодекса Российской Федерации. Арендованный лесной участок может быть огорожен, в случаях, предусмотренных Лесным кодексом Российской Федерации (Собрание законодательства Российской Федерации, 2006, N 50, ст. 5278; 2020, N 17, ст. 2725).

IV. Ответственность сторон

4.1. За неисполнение или ненадлежащее исполнение обязательств, предусмотренных настоящим Договором, Арендодатель и Арендатор несут ответственность согласно законодательству Российской Федерации (включая обязанность возместить в соответствии с Гражданским кодексом Российской Федерации (Собрание законодательства Российской Федерации

Федерации, 1994, N 32, ст. 3301; 2020, N 20, ст. 3227) убытки, причиненные таким неисполнением или ненадлежащим исполнением) и настоящему Договору.

4.2. За нарушение условий настоящего Договора Арендатор уплачивает Арендодателю неустойку в следующем размере:

а) за нарушение Арендатором сроков внесения арендной платы, предусмотренных приложением N 4 к настоящему Договору, - 0,1 процента от суммы просроченного платежа за каждый день просрочки;

начисление неустойки производится начиная со дня, следующего за днем истечения срока платежа, и до дня внесения просроченного платежа в полном объеме;

б) за нарушение срока разработки и представления Арендодателю проекта освоения лесов для проведения государственной или муниципальной экспертизы, предусмотренного подпунктом "г" пункта 3.4 настоящего Договора, или использование лесного участка без проекта освоения лесов - 50 тыс. рублей (для индивидуального предпринимателя) или 150 тыс. рублей (для юридического лица) за каждый полный календарный месяц просрочки по истечении установленного срока;

в) за невыполнение или несвоевременное выполнение работ по очистке мест рубок от порубочных остатков в соответствии с Правилами ухода за лесами, Правилами пожарной безопасности в лесах, Правилами санитарной безопасности в лесах, Видами лесосечных работ, порядком и последовательностью их проведения, захламление по вине Арендатора просек и прилегающих к лесосекам полос шириной 50 метров - 5-кратная стоимость затрат, необходимых для очистки данной территории по нормативам в области лесного хозяйства, предусмотренным законодательством Российской Федерации, законодательством субъектов Российской Федерации;

г) за рубку лесных насаждений, предусмотренную проектом освоения лесов, без подачи лесной декларации - 25-кратная стоимость заготовленной древесины, определенная по ставкам платы за единицу объема лесных ресурсов, установленным постановлением Правительства Российской Федерации;

д) за использование лесного участка без подачи лесной декларации - 20 тыс. рублей (для физического лица или индивидуального предпринимателя) или 70 тыс. рублей (для юридического лица);

е) за все количество срубленных или поврежденных до степени прекращения роста деревьев за пределами лесосек на смежных с ними 50-метровых полосах - 10-кратная стоимость срубленных или поврежденных деревьев, определенная по ставкам платы за единицу объема лесных ресурсов, установленным постановлением Правительства Российской Федерации для древесины лесных насаждений по первому разряду такс во всех лесотаксовых районах;

ж) за рубку или повреждение семенников и деревьев в семенных куртинах и полосах, за рубку деревьев, не подлежащих рубке при проведении сплошных, выборочных рубок, - 5-кратная стоимость соответствующей срубленной древесины, а также поврежденных семенников и деревьев в семенных куртинах и полосах, определенная по ставкам платы за единицу объема лесных ресурсов, установленным постановлением Правительства Российской Федерации для древесины лесных насаждений по первому разряду такс во всех лесотаксовых районах;

з) за проведение заготовки и трелевки древесины способами, в результате которых в горных условиях возникла эрозия, - 100 тыс. рублей за каждый гектар эродированной площади, на которой поврежден гумусовый слой почвы;

и) за оставление не вывезенной в установленный срок (включая предоставленные отсрочки) древесины на лесосеках, в местах производства работ по расчистке площадей под лесные склады, трассы лесовозных дорог, постройки, сооружения - 7-кратная стоимость не вывезенной в срок древесины, определенная по ставкам платы за единицу объема лесных ресурсов, установленным постановлением Правительства Российской Федерации для древесины лесных насаждений по первому разряду такс во всех лесотаксовых районах;

к) за уничтожение или повреждение квартальных столбов - 5 тыс. рублей;

л) за оставление на лесосеках завалов, зависших, срубленных деревьев - 7-кратная стоимость оставленных деревьев, определенная по ставкам платы за единицу объема лесных ресурсов, установленным постановлением Правительства Российской Федерации для древесины лесных насаждений по первому разряду такс во всех лесотаксовых районах;

м) за невыполнение и несвоевременное выполнение противопожарных, санитарно-оздоровительных мероприятий, мероприятий по воспроизводству лесов - 3-кратная стоимость затрат, необходимых для выполнения этих мероприятий по нормативам в области лесного хозяйства, предусмотренным законодательством Российской Федерации, законодательством субъектов Российской Федерации;

н) за совершение действий, предусмотренных статьей 5 Федерального закона от 04.12.2006 N 201-ФЗ "О введении в действие Лесного кодекса Российской Федерации", без письменного согласования с Арендодателем - годовая арендная плата, предусмотренная настоящим Договором;

о) при непредставлении Арендатором в письменной форме сведений об изменении банковских реквизитов, места нахождения юридического лица, а также об изменении лица, имеющего право действовать без доверенности от имени Арендатора, в установленный настоящим Договором срок - 10 тыс. рублей;

п) за невыполнение обязательств, установленных подпунктом "т" пункта 3.4 настоящего Договора, - 4-кратная стоимость работ, необходимых для восстановления соответствующей территории по нормативам в области лесного хозяйства, предусмотренным законодательством Российской Федерации, законодательством субъектов Российской Федерации.

4.3. Уплата неустоек не освобождает Арендатора от выполнения обязательств, предусмотренных настоящим Договором.

4.4. В случае несвоевременной передачи лесного участка после истечения срока действия настоящего Договора или несвоевременной передачи лесного участка при досрочном прекращении срока действия настоящего Договора Арендатор уплачивает Арендодателю за все время просрочки возврата лесного участка арендную плату и возмещает убытки, причиненные Арендодателю в случае, когда указанная плата не покрывает причиненные Арендодателю убытки.

V. Порядок изменения и расторжения Договора

5.1. Все изменения к настоящему Договору оформляются в письменной форме и подписываются сторонами.

5.2. При изменении условий настоящего Договора обязательства сторон сохраняются в измененном виде.

5.3. Настоящий Договор прекращает действие в случаях, предусмотренных гражданским законодательством Российской Федерации, и случаях, предусмотренных пунктами 5.4, 5.5 настоящего Договора.

5.4. Арендодатель вправе отказаться от исполнения настоящего Договора в одностороннем порядке в случаях невнесения Арендатором арендной платы 2 и более раз подряд по истечении установленного настоящим Договором срока платежа, невыполнения Арендатором либо выполнения Арендатором мероприятий по воспроизводству лесов в объемах, менее 50% предусмотренных проектом освоения лесов, в течение трех лет подряд, а также при исключении инвестиционного проекта из перечня приоритетных инвестиционных проектов в области освоения лесов, уведомив об этом Арендатора в письменной форме за 30 дней до даты расторжения договора.

Арендодатель вправе отказаться от исполнения настоящего Договора в одностороннем порядке только после направления арендатору письменного предупреждения о необходимости исполнения им обязательства в разумный срок и осуществления после этого сверки выполненных работ (устранения нарушений).

Настоящий Договор прекращает свое действие с даты, указанной в письменном уведомлении. В случае одностороннего отказа Арендодателя от исполнения настоящего Договора он считается расторгнутым.

5.5. Арендатор вправе в одностороннем порядке расторгнуть настоящий Договор, известив об этом Арендодателя в письменной форме за 90 дней до предполагаемой даты расторжения, при условии отсутствия недоимки по арендной плате.

VI. Срок действия Договора

6.1. Срок действия настоящего Договора устанавливается с даты государственной регистрации права аренды лесного участка и составляет 49 лет.

VII. Прочие условия

7.1. Спорные вопросы, возникающие в ходе исполнения настоящего Договора, или вопросы, не оговоренные в настоящем Договоре, разрешаются путем переговоров. В случае, если согласие путем переговоров не достигнуто, указанные вопросы разрешаются в судебном порядке.

Рассмотрение споров в судебном порядке производится по месту нахождения Арендодателя.

7.2. Арендатор и Арендодатель несут ответственность за неисполнение или ненадлежащее исполнение своих обязательств по настоящему Договору, если не докажут, что надлежащее исполнение оказалось невозможным вследствие непреодолимой силы.

7.3. Настоящий Договор составлен в двух экземплярах, имеющих одинаковую юридическую силу, по одному для каждой из сторон Договора, один для регистрирующего органа.

7.4. Приложения к настоящему Договору являются его неотъемлемыми частями.

7.5. Включение в настоящий Договор положений, не предусмотренных типовым договором аренды лесного участка для строительства и эксплуатации водохранилищ, иных искусственных водных объектов, а также гидротехнических сооружений, морских портов, морских терминалов, речных портов, причалов, утвержденным приказом Минприроды России от 30.07.2020 N 542, и исключение из него положений, предусмотренных типовым договором аренды лесного участка для строительства и эксплуатации водохранилищ, иных искусственных водных объектов, а также гидротехнических сооружений, морских портов, морских терминалов, речных портов, причалов, утвержденным приказом Минприроды России от 30.07.2020 N 542, не допускаются.

VIII. Реквизиты и подписи сторон

АРЕНДОДАТЕЛЬ:	Служба природопользования и охраны окружающей среды Астраханской области
Место нахождения	414000, г. Астрахань, ул. Советская, дом 14.
Адрес для направления почтовой корреспонденции	414000, г. Астрахань, ул. Советская, дом 14.
ИНН	3015071874
КПП	301501001
ОГРН	1053000081903
ОКТМО	12615000

СХЕМА

расположения и границы лесного участка

Астраханская область, Енотаевский район
(субъект Российской Федерации, муниципальный район)

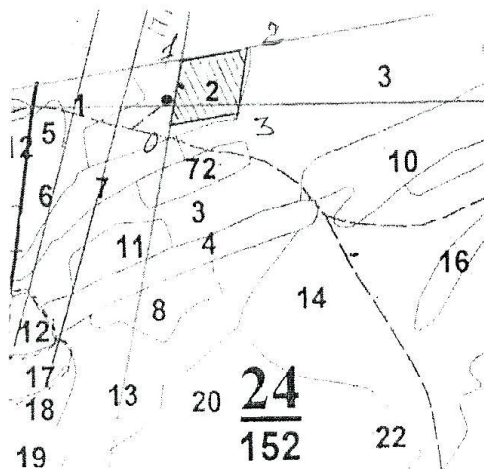
Лесничество (лесопарк), участковое лесничество, урочище (при наличии),
номер (номера) лесных кварталов, лесотаксационных выделов

Правобережное лесничество в границах Енотаевского административного района,
Замьяновское участковое лесничество

Квартал 24, выдел 2ч.

Масштаб: 1 : 10 000

Кадастровый номер участка 30:03:130605:231, номер учетной записи в государственном
лесном реестре 252-2021-01, площадь 1.0000 га



Проложение границ		
Номера характерных точек	Направление: румбы (азимуты) линий	Длина линий, метры
0-1	СВ-12°00'	100
1-2	СВ-82°00'	99
2-3	ЮЗ-12°00'	99
3-0	ЮЗ-82°00'	101

Каталог координат (географические координаты)				
Точки	Номера характерных точек	широта	Долгота	ВНУМ
С.Т.	г0	47°01'31.0"	047°24'19.5"	19 м
Ю.Т.	г3	47°01'28.7"	047°24'18.1"	17 м

Условные обозначения: : - местонахождение лесного участка,

2ч - границы и номера выделов,

24 - номер и площадь квартала.

Примечание. Для создания схемы расположения участков используются следующие фрагменты картографических материалов
лесоустройства: планшеты, созданные лесонасаждений М 1:25 000; карты-схемы лесничества (лесопарка) М 1:100 000.

Арендатор
Новиченко Юлия Валерьевна

(фамилия, имя, отчество (последнее
при наличии), подпись, печать)

Арендатор
Аксенов Александр Ильич

(фамилия, имя, отчество (последнее
при наличии), подпись, печать
(последнее при наличии))

ХАРАКТЕРИСТИКИ
лесного участка
на 31 октября 2022 г.
(на день заключения договора)

1. Распределение земель

(га)

Общая площадь всего	В том числе									
	лесные земли					нелесные земли				
	занятые лесными насаждения ми	лесные культуры	лесные питомники, плантации	не занятые лесными насажде ниями (прогалины)	итого	дороги	кордон	сенокосы	прочие (солонец и т.д.)	итого
1	2	3	4	5	6	7	8	9	10	11
1,0000	-	-	-	-	-	-	-	-	1,0000	1,0000

2. Характеристика лесного участка

Целевое назначе ние лесов	Лесничество	Участково е лесничест во/урочи ще (при наличии)	Лесной квартал/лес отаксацион ный выдел	Хозяйст во, преобла дающая порода	Площадь (га)/запас древесины (куб. м) - всего	В том числе по группам возраста древостоя (га/куб. м)			
						молодн яки	среднев озрастн ые	приспеваю щие	спелые и перестойные
1	2	3	4	5	6	7	8	9	10
Защитн ые леса	Правобережное	Замьяновс кое	24/2ч	-	-	-	-	-	-

3. Средние таксационные показатели насаждений лесного участка

Целевое назначени е лесов	Лесной квартал/лесота ксационный выдел	Хозяйство, преобладаю щая порода	Состав	Возр аст	Бони тет	Полнота	Средний запас древесины лесных насаждений (куб. м/га)			
							молодня ки	среднево зрастные	приспева ющие	спелые и перестой ные
1	2	3	4	5	6	7	8	9	10	11
Защитные леса	24/2ч.	--	--	--	--	--	--	--	--	--

4. Объекты лесной инфраструктуры

N п/п	Лесничество	Участковое лесничество/урочище (при наличии)	Лесной квартал	Лесотаксационный выдел	Наименование объекта	Единица измерения	Объем
1	2	3	4	5	6	7	8
Определяется проектом освоения лесов							

5. Особо защитные участки лесов

N п.п.	Лесничество	Участковое лесничество/урочище (при наличии)	Лесной квартал	Лесотаксационный выдел	Назначение	Площадь (га)
1	2	3	4	5	6	7
-	-	-	-	-	-	-

6. Объекты, не связанные с созданием лесной инфраструктуры

N п.п.	Лесничество	Участковое лесничество/урочище (при наличии)	Лесной квартал	Лесотаксационный выдел	Наименование объекта	Единица измерения	Объем
1	2	3	4	5	6	7	8
Определяется проектом освоения лесов							

7. Права третьих лиц отсутствуют.

Арендодатель

Новиченко Юлия Валерьевна



(фамилия, имя, отчество (последнее
при наличии), подпись, печать)

Арендатор

Аксенов Александр Ильич

(фамилия, имя, отчество (последнее
при наличии), подпись, печать
(последнее при наличии))

РАСЧЕТ

арендной платы по договору аренды лесного участка, заключенного
в целях использования лесов для строительства и эксплуатации водохранилищ и иных
искусственных водных объектов, а также гидротехнических сооружений и специализированных
портов (причал речной пассажирский)

г. Астрахань

«31» октября 2022 г.

Расчет арендной платы на 2022 год: 22682 рублей 63 копеек

$A = B \times K1 \times K2 \times S$, где

A – величина арендной платы за год, руб.,

B – базовая ставка платы за единицу площади лесного участка, учитывающая группу породы
(твердолиственные, мягколиственные) за 1 га, руб./га.

K1 – поправочный коэффициент для защитных лесов (подкатегория: нерестовоохранные полосы
лесов),

S – площадь лесного участка, га,

K2 – бюджетный коэффициент на 2022 год.

$2324.04 \times 4 \times 2.44 \times 1.0 = 22682.63$ (руб.)

Итого: 22682.63 (руб.)

Арендодатель

Новиченко Юлия Владимировна



Арендатор

Аксенов Александр Ильич

(фамилия, имя, отчество (последнее
при наличии), подпись, печать
(последнее при наличии))

СРОКИ
внесения арендной платы за год

(рублей)

№ п/п	Календарный план	Арендная плата, установленная по договору аренды лесного участка, всего	В том числе		
			в местный бюджет	в бюджет субъекта Российской Федерации	в федеральный бюджет
П	1	2	3	4	5
1	До 15 ноября	3780,44			3780,44
2	До 15 декабря	3780,44			3780,44
3	До 15 января	3780,44			3780,44
4	До 15 февраля	3780,44			3780,44
5	До 15 марта	3780,44			3780,44
6	До 15 апреля	3780,43			3780,43
7	Итого (за год)	22682,63			22682,63

Платежные реквизиты для перечисления арендной платы в части минимального размера (федеральный бюджет):

Банк получателя: ОТДЕЛЕНИЕ АСТРАХАНЬ БАНКА РОССИИ/УФК по Астраханской области г.Астрахань, БИК 011203901, кор.счёт № 40102810445370000017, расч.счёт № 03100643000000012500; получатель УФК по Астраханской области (Служба природопользования и охраны окружающей среды Астраханской области), ИНН 3015071874, КПП 301501001, ОКТМО 12615000, на коды бюджетной классификации:
арендная плата – КБК 05311204012016000120.

Арендодатель

Новиценко Юлия Валерьевна



(фамилия, имя, отчество (последнее
при наличии), подпись, печать)

Арендатор

Аксенов Александр Ильич

(фамилия, имя, отчество (последнее
при наличии), подпись, печать
(последнее при наличии))

АКТ
приема-передачи лесного участка, переданного в аренду в целях
использования лесов для строительства и эксплуатации водохранилищ
и иных искусственных водных объектов, а также гидротехнических сооружений,
морских терминалов, речных портов, причалов (причал речной пассажирский)

г. Астрахань

"31" октября 2022 г.

Арендодатель в лице и.о. руководителя службы Юлии Валерьевны Новиченко и Арендатор Аксенов Александр Ильич, составили настоящий акт о том, что на основании договора аренды лесного участка первый передал, а второй принял лесной участок для строительства и эксплуатации водохранилищ и иных искусственных водных объектов, а также гидротехнических сооружений, морских терминалов, речных портов, причалов (причал речной пассажирский).

Лесной участок, имеющий местоположение: Астраханская область, Правобережное лесничество в границах Енотаевского административного района, Замьяновское участковое лесничество, квартал 24 выдел 2ч., площадью 1,0000 га.

Кадастровый номер лесного участка 30:03:130605:231.

ХАРАКТЕРИСТИКИ
лесного участка
на 31 октября 2022 г.
(на день заключения договора)

1. Распределение земель

(га)

Общая площадь всего	В том числе									
	лесные земли					нелесные земли				
	занятые лесными насаждения ми	лесные культуры	лесные питомники, плантации	не занятые лесными насажде ниями (прогалины)	итого	дороги	кордон	сенокосы	прочие (солоне ц т т.д.)	итого
1	2	3	4	5	6	7	8	9	10	11
1,0000	-	-	-	-	-	-	-	-	1,0000	1,0000

2. Характеристика лесного участка

Целевое назначен ие лесов	Лесничество	Участково е лесничест во/урочи ще (при наличии)	Лесной квартал/лес отаксацион ный выдел	Хозяйст во, преобла дающая порода	Площадь (га)/запас древесины (куб. м) - всего	В том числе по группам возраста древостоя (га/куб. м)			
						молодн яки	среднев озрастн ые	приспеваю щие	спелые и перестойные
1	2	3	4	5	6	7	8	9	10
Защитн ые леса	Правобережное	Замьяновс кое	24/2ч.	-	-	-	-	-	-

3. Средние таксационные показатели насаждений лесного участка

Целевое назначение лесов	Лесной квартал/лесотаксационный выдел	Хозяйство, преобладающая порода	Состав	Возраст	Бонитет	Полнота	Средний запас древесины лесных насаждений (куб. м/га)			
							молодняки	средневозрастные	приспевающие	спелые и перестойные
1	2	3	4	5	6	7	8	9	10	11
Защитные леса	24/2ч.	--	--	--	--	--	--	--	--	--

4. Объекты лесной инфраструктуры

N п.п.	Лесничество	Участковое лесничество/урочище (при наличии)	Лесной квартал	Лесотаксационный выдел	Наименование объекта	Единица измерения	Объем
1	2	3	4	5	6	7	8
Определяется проектом освоения лесов							

5. Особо защитные участки лесов

N п.п.	Лесничество	Участковое лесничество/урочище (при наличии)	Лесной квартал	Лесотаксационный выдел	Назначение	Площадь (га)
1	2	3	4	5	6	7
-	-	-	-	-	-	-

6. Объекты, не связанные с созданием лесной инфраструктуры

N п.п.	Лесничество	Участковое лесничество/урочище (при наличии)	Лесной квартал	Лесотаксационный выдел	Наименование объекта	Единица измерения	Объем
1	2	3	4	5	6	7	8
Определяется проектом освоения лесов							

7. Права третьих лиц отсутствуют.

Арендодатель



Новицкая Юлия Валерьевна

(фамилия, имя, отчество (последнее при наличии), подпись, печать)

Арендатор

Аксенов Александр Ильич

(фамилия, имя, отчество (последнее при наличии), подпись, печать (последнее при наличии))

Объемы и сроки исполнения работ
по обеспечению пожарной и санитарной безопасности
на арендуемом лесном участке

Целевое назначение лесов	Виды мероприятий	Единица измерения	Среднегодовой объем	Срок исполнения
Обеспечение пожарной безопасности в лесах				
Обеспечение санитарной безопасности в лесах				

Арендатор обязуется осуществлять обеспечение пожарной безопасности и санитарной безопасности в лесах на арендуемом участке в объемах, в сроки и в порядке, предусмотренных проектом освоения лесного участка, прошедшим государственную экспертизу.

Примечание: указанный объем, и перечень мероприятий могут быть изменены на основании проекта освоения лесов, прошедшего (государственную или муниципальную) экспертизу и получившего положительное заключение экспертной комиссии.

Арендодатель

Новиченко Юлия Валерьевна



(фамилия, имя, отчество (последнее
при наличии), подпись, печать)

Арендатор

Аксенов Александр Ильич

(фамилия, имя, отчество (последнее
при наличии), подпись, печать
(последнее при наличии))

Прошнуровано, пронумеровано,
17 (семнадцать) листов и скреплено
печатью.



Филиал АУ АО «МФЦ» в Кировском
районе г. Астрахани
Астраханская обл., г. Астрахань, ул. Бабефа, д. 8, оф. 1
Создан электронный образ документа
ф.и.о. Богданов К.В.
Дата 25.11.22 Подпись МР

ВЫПИСКА ИЗ ГОСУДАРСТВЕННОГО ЛЕСНОГО РЕЕСТРА

Информация о лесном участке

Номер государственного учета в лесном реестре 252-2021-01Кадастровый номер (при наличии) 30:03:130605:231

Условный номер (при наличии) _____

Предыдущий кадастровый (условный) номер _____

ЛЕСНОЙ УЧАСТОК

Адрес (местоположение): Астраханская область, в границах Енотаевского административного района, Правобережное лесничество, Замьяновское участковое лесничество, квартал 24 выд. 2ч.

(указывается субъект Российской Федерации, муниципальное образование, лесничество или лесопарк, квартал и (или) выдел)

Наименование (реквизиты) юридического лица, фамилия, имя, отчество физического лица, местонахождение (регистрация) правообладателя: Аксенов Александр Ильич, ИНН 300300487143, почтовый адрес: 416206, Астраханская область, Енотаевский район, с. Ленино, ул. Морозова, д. 1, кв.1; тел. 8-927-071-93-65.**Назначение лесного участка (вид(ы) использования):** для строительства и эксплуатации водохранилищ и иных искусственных объектов, а также гидротехнических сооружений, морских терминалов, речных портов, причалов (причал речной пассажирский).**Площадь:** 1,0000 га**Документы-основания пользования лесным участком:** на основании приказа о предоставлении лесного участка в аренду от 25.10.2022г. №388, договор аренды № 640 от 31.10.2022, срок пользования 49 лет. (договор аренды лесного участка, постоянное (бессрочное) пользование лесным участком, договор безвозмездного срочного пользования лесным участком, реквизиты договора, срок пользования)**Особые отметки** _____Должностное лицо органа,
осуществляющего ведение
государственного лесного
реестраС.М.Каршгалиева
(Ф.И.О.)

Дата 09.12.2022



ВЫПИСКА ИЗ ГОСУДАРСТВЕННОГО ЛЕСНОГО РЕЕСТРА (л/у 2000-2001 г. г. проектная документация лесного участка для использования лесов №2 от 12.01.2021г.)

Таксацыйонное описание

Лесничество: ПРАВОБЕРЕЖНОЕ Участковое лесничество: ЗАМЯНОВСКОЕ
Категория зашитности: ЗАПРЕТ. ПОЛОСЫ ВДОЛЬ НЕРЕСТ. РЕК

Квартал: 24

Категория зашитности: ЗАПРЕТ. ПОЛОСЫ ВДОЛЬ НЕРЕСТ. РЕК

[illegible]

2 2,5 КОРДОН

Начальник отдела воспроизводства, защиты лесов и ведения лесного реестра

Дата: 09.12.2022г.



М. Каршгалиева

ВЫПИСКА ИЗ ГОСУДАРСТВЕННОГО ЛЕСНОГО РЕЕСТРА

Выкопировка из лесоустроительной карты-схемы (лесоустройство 2000-2001 г.г.)

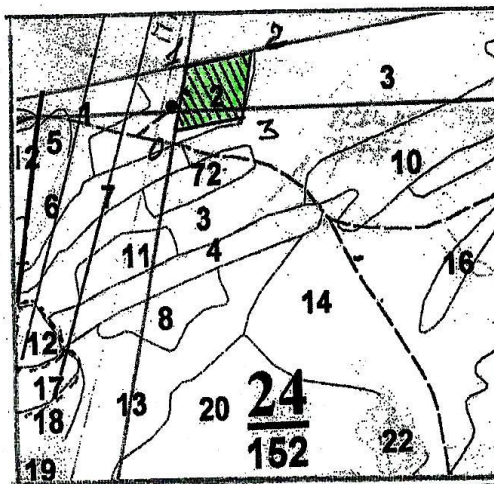
План лесного участка

Адрес (местоположения) Астраханская область, в границах Енотаевского административного района, Правобережное лесничество, Замьяновское участковое лесничество, квартал 24 вид. 2ч.

Вид (ы) разрешенного пользования: для строительства и эксплуатации водохранилищ и иных искусственных объектов, а также гидротехнических сооружений, морских терминалов, речных портов, причалов (причал речной пассажирский).

Площадь: 1,0000 га

КАРТА-СХЕМА расположения и границы лесного участка
Масштаб 1 : 10 000



Условные обозначения: ☐ - местонахождение лесного участка
2 - номера выделов
24 - номер квартала

Начальник отдела воспроизводства,
защиты лесов и ведения лесного реестра

Дата: 09.12.2022 г.



С.М.Каршгалиева

Управление Федеральной службы государственной регистрации, кадастра и картографии по Астраханской области

Выписка из Единого государственного реестра недвижимости об основных характеристиках и зарегистрированных правах на объект недвижимости

Сведения об основных характеристиках объекта недвижимости

Земельный участок			
вид объекта недвижимости			
Лист № 1 раздела 1	Всего листов раздела 1: 1	Всего разделов: 3	Всего листов выписки: 4
30.11.2022г.			
Кадастровый номер: 30:03:130605:231			
Номер кадастрового квартала: 30:03:130605			
Дата присвоения кадастрового номера: 22.09.2022			
Ранее присвоенный государственный учетный номер: данные отсутствуют			
Местоположение: Астраханская область, Правобережное лесничество в границах Енотаевского административного района, Замьяновское участковое лесничество, квартал 24 выдел 2ч.			
Площадь, м2: 10000 +/- 24.5			
Кадастровая стоимость, руб: 15800			
Кадастровые номера расположенных в пределах земельного участка объектов недвижимости: данные отсутствуют			
Категория земель: Земли лесного фонда			
Виды разрешенного использования: Строительство и эксплуатация водохранилищ и иных искусственных водных объектов, а так же гидротехнических сооружений, морских портов, морских терминалов, речных причалов, причалов (причал речной пассажирский).			
Статус записи об объекте недвижимости: Сведения об объекте недвижимости имеют статус "актуальные"			
Особые отметки: данные отсутствуют			
Получатель выписки: Аксенов Александр Ильич			

полное наименование должности		ДОКУМЕНТ ПОДПИСАН	
		ЭЛЕКТРОННОЙ ПОДПИСЬЮ	
		инициалы, фамилия	
Сертификат: 6457512740433833109200328139839206360 Владелец: ФЕДЕРАЛЬНАЯ СЛУЖБА ГОСУДАРСТВЕННОЙ РЕГИСТРАЦИИ КАДАСТРА И КАРТОГРАФИИ Действителен с 17.05.2022 по 10.08.2023			

Выписка из Единого государственного реестра недвижимости об основных характеристиках и зарегистрированных правах на объект недвижимости

Сведения о зарегистрированных правах

Земельный участок	
Лист № 1 раздела 2	Всего листов раздела 2: 2
Всего листов выписки: 4	Всего разделов: 3
30.11.2022г.	
Кадастровый номер: 30:03:130605:231	
1	Правообладатель (правообладатели):
2	Вид, номер, дата и время государственной регистрации права:
3	Сведения об осуществлении государственной регистрации сделки, права, ограничения права без необходимого в силу закона согласия третьего лица, органа:
5	Сведения об осуществлении государственной регистрации сделки:
5.1	вид: Договор аренды (субаренды)
	основание государственной регистрации: Договор аренды лесного участка, № 640, выдан 31.10.2022
	дата государственной регистрации: 30.11.2022 18:29:45
	номер государственной регистрации: 30:03:130605:231-30/053/2022-3
	предмет сделки: 30:03:130605:231
	сведения об осуществлении государственной регистрации сделки, права, ограничения права без необходимого в силу закона согласия третьего лица, органа: данные отсутствуют
6	Ограничение прав и обременение объекта недвижимости:
6.1	вид: Аренда
	дата государственной регистрации: 30.11.2022 18:29:45
	номер государственной регистрации: 30:03:130605:231-30/053/2022-2
	срок, на который установлены ограничение прав и обременение объекта недвижимости: Срок действия с 30.11.2022 49 (сорок девять) лет
	лицо, в пользу которого установлены ограничение прав и обременение объекта недвижимости: Аксенов Александр Ильич, 10.09.1962, с/з Табун--Арал Енотаевского р-на Астраханской области, Российская Федерация
	Паспорт гражданина Российской Федерации серия 12 06 №123836, выдан 25.10.2007, ОУФМС России по Астраханской области в Енотаевском районе
полное наименование должности	
ДОКУМЕНТ ПОДПИСАН	
ЭЛЕКТРОННОЙ ПОДПИСЬЮ	
инициалы, фамилия	
Сертификат: 6457512740043833109200328139839306360	
Владелец ФЕДЕРАЛЬНАЯ СЛУЖБА ГОСУДАРСТВЕННОЙ РЕГИСТРАЦИИ, КАДАСТРА И КАРТОГРАФИИ	
Действителен с 17.05.2022 по 10.08.2023	

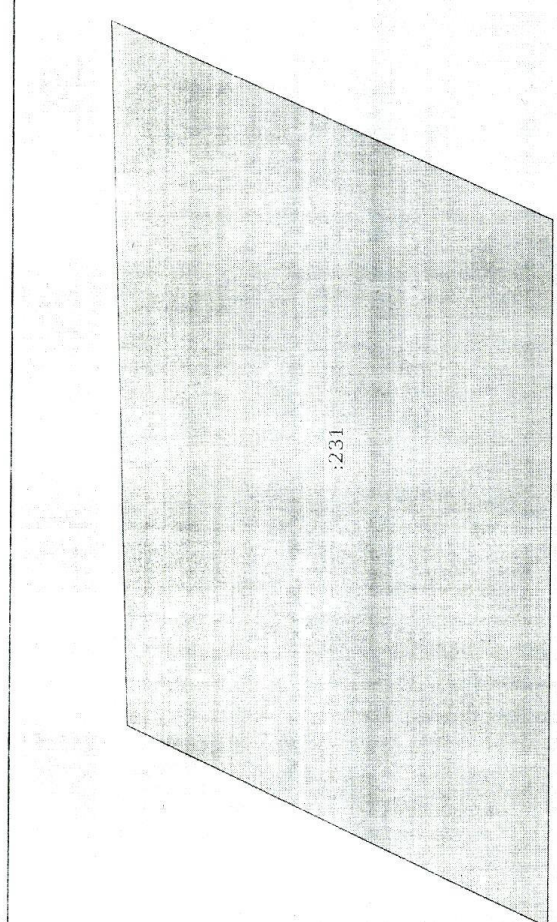
Земельный участок вид объекта недвижимости			
Лист № 2 раздела 2	Всего листов раздела 2: 2	Всего разделов: 3	Всего листов выписки: 4
30.11.2022г.			
Кадастровый номер: 30:03:130605:231			
	Основание государственной регистрации: сведения об осуществлении государственной регистрации сделки, права, ограничения права без необходимого в силу закона согласия третьего лица, органа:		
	сведения об управляющем залогом и о договоре управления залогом, если такой договор заключен для управления ипотекой:		
	сведения о депозитарии, который осуществляет хранение обезличенной документальной закладной или электронной закладной:		
	ведения о внесении изменений или дополнений в регистрационную запись об ипотеке:		
7	Заявления в судебном порядке права требования:		
8	Сведения о возращении в отношении зарегистрированного права:		
9	Сведения о наличии решения об изъятии объекта недвижимости для государственных и муниципальных нужд:		
10	Сведения о невозможности государственной регистрации без личного участия правообладателя или его законного представителя:		
11	Правопритязания и сведения о наличии поступивших, но не рассмотренных заявлений о проведении государственной регистрации права (перехода, прекращения права), ограничения права или обременения объекта недвижимости, сделки в отношении объекта недвижимости:		
12	Сведения о невозможности государственной регистрации перехода, прекращения, ограничения права на земельный участок из земель сельскохозяйственного назначения:		

полное наименование должности		ДОКУМЕНТ ПОДПИСАН ЭЛЕКТРОННОЙ ПОДПИСЬЮ	
		Сертификат: 645741274004336331092003281588305660 Выдана: ФЕДЕРАЛЬНАЯ СЛУЖБА ГОСУДАРСТВЕННОЙ РЕГИСТРАЦИИ, КАДАСТРА И КАРТОГРАФИИ Действителен: с 17.05.2022 по 10.08.2023	
		инициалы, фамилия	

Выписка из Единого государственного реестра недвижимости об основных характеристиках и зарегистрированных правах на объект недвижимости

Раздел 3 Лист 4

Описание местоположения земельного участка

Земельный участок			
вид объекта недвижимости			
Лист № 1 раздела 3	Всего листов раздела 3: 1	Всего разделов: 3	Всего листов выписки: 4
30.11.2022г.			
Кадастровый номер:		30:03:130605:231	
План (чертеж, схема) земельного участка			
			
Масштаб 1:1000		Условные обозначения:	
Полное наименование должности		ДОКУМЕНТ ПОДПИСАН ЭЛЕКТРОННОЙ ПОДПИСЬЮ Сертификат: 645751274004333310920328139839306360 Владелец: ФЕДЕРАЛЬНАЯ СЛУЖБА ГОСУДАРСТВЕННОЙ РЕГИСТРАЦИИ КАДАСТРА И КАРТОГРАФИИ Действителен с 17.05.2022 по 10.08.2023	
		инициалы, фамилия	

УТВЕРЖДАЮ:
И.о. заместителя
руководителя службы
природопользования
и охраны окружающей среды
Астраханской области
Петров А.М.
(Ф.И.О. и подпись/печать) _____ 20__ г.



ПРОЕКТНАЯ ДОКУМЕНТАЦИЯ ЛЕСНОГО УЧАСТКА ДЛЯ ИСПОЛЬЗОВАНИЯ ЛЕСОВ №2

с. Енотаевка

«12» января 2021 г.

1. Местоположение, границы и площадь проектируемого лесного участка

Субъект Российской Федерации	Астраханская область
Муниципальное образование	Енотаевский район
Категория земель	Земли лесного фонда
Лесничество	Правобережное
Участковое лесничество	Замьяновское
Категория защитных лесов	Ценные леса
Лесотаксационный выдел/часть лесотаксационного выдела	Кв.24 выд.2ч
Площадь проектируемого лесного участка, га*(1)	1,0000

Местоположение и границы лесного участка указаны на схеме расположения проектируемого лесного участка.

2. Целевое назначение лесов

В соответствии с приказом Федерального агентства лесного хозяйства от «24» апреля 2008г. №130 «Об определении количества лесничеств на территории Астраханской области и установлении их границ» на территории Астраханской области Замьяновское участковое лесничество входит в состав Правобережного лесничества.

На момент проектирования лесного участка, на территории Правобережного лесничества распространяется действие лесохозяйственного регламента, утвержденного приказом Службы природопользования и охраны окружающей среды Астраханской области от «16» ноября 2018 г. № 376.

(наименование решения и органа государственной власти, "___" _____ N ____).

Леса на территории Астраханской области в соответствии со статьей 8 Федерального закона от 04.12.2006 г. N 201-ФЗ «О введении в действие Лесного кодекса Российской Федерации» отнесены к защитным лесам, что отражено в Лесном плане Астраханской области, утвержденном постановлением Губернатора Астраханской области от «24» декабря 2018 г. N112, и лесохозяйственном регламенте Правобережного лесничества.

(наименование решения и органа государственной власти)

Согласно указанным документам лесного планирования квартал 24 выдел 2ч Замьяновского участкового лесничества, в котором расположен проектируемый лесной участок, относятся к защитным лесам, категория ценные леса, подкатегория – нерестоохранные полосы лесов.

(указать целевое назначение лесов)

3. Количественные и качественные характеристики проектируемого лесного участка

Количественные и качественные характеристики проектируемого лесного участка составляются на основании данных государственного лесного реестра Правобережного лесничества и необходимости натурного обследования.

Таблица 1. Распределение земель

Общая площадь участка **1,0000 га** (или кв. м), в том числе:

лесных земель, из них:	га	нелесных земель, из них:	1,0000 га
покрытые лесом,	га	пески	га
в т.ч. лесные культуры	га	пастбища	га
лесные питомники	га	дороги	га
не покрытые лесом, в т.ч.	га	просеки	га
естественные редины	га	сенокосы	га
гари	га	прочие (солонец и т.д.)	га
погибшие насаждения	га	кордон	1,0000 га
прогалины	га		
вырубки	га		

Таблица 2. Натурная таксационная характеристика лесного участка с учетом давности последнего лесоустройства и проведенных хозяйственных мероприятий:

Квартал	Выдел	Площадь, га		Особенности выдела: категория земель (сенокос, редины, солонец и пр.), состав насаждения	Преобладающая порода, состав	Возраст, лет	Группа возраста древостоя (молодняки, средневозрастные, приспевающие, спелые и перестойные)	Бонитет	Полнота	Запас древесины, м ³ /га		Лесопатологическое состояние
		всего выдела	его части, включаемой в лесной участок							на 1 га	общий (на включаемой части)	
1	2	3	4	5	6	7	8	9	10	11	12	13
24	2	2,5	1,0000	кордон	--	--	--	-	--	--	--	--

В результате обследования установлено: таксационная характеристика лесного участка соответствует (не соответствует) начальным сведениям государственного лесного реестра (лесоустройство 2000-2001 годов).

Причины несоответствия: нет.

Таблица 3. Средние таксационные показатели насаждений лесного участка:

Преобладающая порода	Состав	Возраст	Бонитет	Полнота	Средний запас древесины (м ³ /га)		
					средневозрастные	приспевающие	спелые и перестойные
1	2	3	4	5	6	7	8
--	--	--	--	--	--	--	--

Таблица 4. Виды и объемы использования лесов на проектируемом лесном участке

Целе- вое назна- зна- чение лесов	Вид использования лесов	Цель предос- тавле- ния лес- ного участка	Хозяйство (хвойное, твердолист- венное, мягколист- венные)	Пло- щадь, (га)	Еди- ница изме- ре- ния	Объемы использо- вания лес- ов (изъя- тия лесных ресурсов)
1	2	3	4	5	6	7
защит- ные	строительство и эксплуата- ция водохранилищ и иных искусственных водных объ- ектов, а также гидротехниче- ских сооружений, морских портов, морских терминалов, речных портов, причалов	причал речной пасса- жирский	--	1,0000	га	--

4. Виды разрешенного использования лесов на проектируемом лесном участке

Лесохозяйственным регламентом Правобережного лесничества в квартале 24 вы-
деле 2ч Замьяновского участкового лесничества и соответственно в проектируемом лес-
ном участке установлены следующие виды разрешенного использования лесов: строи-
тельство и эксплуатация водохранилищ и иных искусственных водных объектов, а также
гидротехнических сооружений, морских портов, морских терминалов, речных портов,
причалов (причал речной пассажирский).

5. Сведения об обременениях проектируемого лесного участка

По данным государственного лесного реестра квартал 24 выдел 2ч, Замьяновского
участкового лесничества Правобережного лесничества (наименование) имеет (не имеет) об-
ременения по ---, вид использования лесов: ---.
(наименование документа, реквизиты) (наименование вида использования лесов)

6. Сведения об ограничениях использования лесов

С учетом целевого назначения и правового режима лесов, установленного лесным
законодательством Российской Федерации, лесохозяйственным регламентом Правобе-
режного лесничества предусмотрены следующие ограничения в использовании лесов при
проектируемом виде использования лесов (дается в соответствии с Лесохозяйственным
регламентом и действующими нормативно правовыми актами):

Запрещается проведение сплошных рубок, за исключением случаев, когда выбо-
рочные рубки не обеспечивают замену лесных насаждений, утрачивающих свои средооб-
разующие, водоохранные, санитарно-гигиенические, оздоровительные и иные полезные
функции, на лесные насаждения, обеспечивающие сохранение целевого назначения за-
щитных лесов и выполняемых ими полезных функций.

Выборочные рубки проводятся только в целях вырубki погибших и поврежденных
лесных насаждений.

Запрещается:

- использование лесов для переработки древесины и иных лесных ресурсов, созда-
ние лесоперерабатывающей инфраструктуры;
- создание лесных плантаций и их эксплуатация;
- выращивание лесных плодовых, ягодных, декоративных растений, лекарственных растений;
- в прибрежных защитных полосах нерестоохранных полос лесов запрещается распашка
земель, выпас сельскохозяйственных животных и организация для них летних лагерей, ванн;
- выпас коз;
- выпас лошадей, за исключением рабочих лошадей использующихся
исполнителями лесохозяйственных работ при выполнении в лесах мероприятий по

охране, защите и воспроизводству лесов, верховых лошадей использующихся арендаторами при выпасе КРС (пастухи) или организации конных прогулок (верхом и /или/ на повозках) при осуществлении рекреационной деятельности (при условии, если это отражено в проекте освоения лесов, прошедшем государственную экспертизу).

7. Сведения о наличии зданий, сооружений, объектов, связанных с созданием лесной инфраструктуры и объектов, не связанных с созданием лесной инфраструктуры на проектируемом лесном участке

Таблица 5

№ п/п	Участковое лесничество	Номер квартала	Номер выдела	Площадь объекта, (га)	Наименование объекта
1	2	3	4	5	6
--	--	--	--	--	--

8. Сведения о наличии на проектируемом лесном участке особо защитных участков лесов, особо охраняемых природных территорий, зон с особыми условиями использования территорий

Согласно данным государственного лесного реестра на проектируемом лесном участке существуют (не существуют) особо защитные участки лесов (ОЗУ), особо охраняемые природные территории (ООПТ), зоны с особыми условиями использования территорий.

Таблица 6

№ п/п	Наименование участкового лесничества	Номер квартала	Номер выдела	Виды ОЗУ, наименование ООПТ, виды зон с особыми условиями использования территорий	Общая площадь, га
1	2	3	4	5	6
--	--	--	--	--	--

9. Проектирование вида использования лесов лесного участка

Согласно лесохозяйственному регламенту Правобережного лесничества квартал 24 выдел 2ч, Замьяновского участкового лесничества, в границах которого расположен проектируемый лесной участок, относится к зоне планируемого освоения лесов: для строительства и эксплуатации водохранилищ и иных искусственных водных объектов, а также гидротехнических сооружений, морских портов, морских терминалов, речных портов, причалов (причал речной пассажирский)

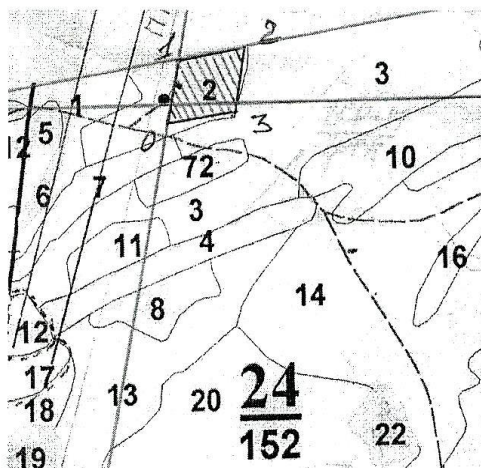
(наименование вида использования лесов)

10. Прочие:

СХЕМА РАСПОЛОЖЕНИЯ ПРОЕКТИРУЕМОГО ЛЕСНОГО УЧАСТКА

Субъект Российской Федерации	Астраханская область
Муниципальное образование	Енотаевский район
Категория земель	Земли лесного фонда
Лесничество	Правобережное
Участковое лесничество	Замьяновское
Вид использования лесов	Строительство и эксплуатация водохранилищ и иных искусственных водных объектов, а также гидротехнических сооружений, морских портов, морских терминалов, речных портов, причалов
Цель предоставления лесного участка	Причал речной пассажирский
Особые отметки	--

Масштаб М 1:10 000*(3)



Проложение границ:		
Номера характерных точек	Направление: румбы (азимуты) линий	Длина линий, метры
0-1	СВ-12°00'	100
1-2	СВ-82°00'	99
2-3	ЮЗ-12°00'	99
3-0	ЮЗ-82°00'	101

Каталог координат (географические координаты)				
Точки	Номера характерных точек	широта	Долгота	ВНУМ
С.Т.	т0	47°01'31,0"	047°24'19,5"	19 м
Ю.Т.	т3	47°01'28,7"	047°24'18,1"	17 м

Директор ГКУ АО «Астраханьлес»

(подпись)

Сергеев В.Д.
Ф.И.О.

Лесничий Правобережного лесничества

(подпись)

Томилин С.П.
Ф.И.О.

Заявитель:

(подпись)

Аксенов А.И.
Ф.И.О.

Номер учетной записи в государственном лесном реестре

252-2021

* (1) Указывается проектная площадь проектируемого лесного участка, вычисленная с использованием технологических и программных средств. Значение площади земельного участка может быть уточнено при проведении кадастровых работ не более чем на десять процентов. Указывается четыре цифры после запятой (пример: 2,3500 га).

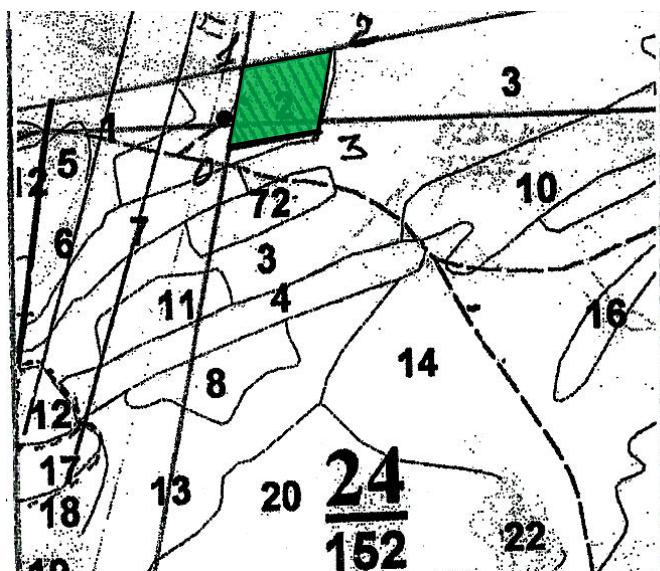
* (2) Указать состав насаждения (пример: 6БЗЕ1Ос+Дн) или характеристика лесного участка при отсутствии насаждения (пример: вырубка, гарь, прогалина, лесная дорога грунтовая, просека квартальная, болото низинное осоковое, единичные деревья и прочее).


* (3) Для вычерчивания карты-схемы расположения лесного участка используются фрагменты картографических материалов лесоустройства: планшеты масштабом М 1:10 000 или М 1:25 000, планы лесных насаждений масштабом М 1:25 000 или М 1:50 000, карты-схемы лесничества или лесопарка масштабом М 1:100 000.

* (4) При оформлении заинтересованным лицом в соответствии с частью 6 статьи 70.1 Лесного кодекса Российской Федерации.

Распределение площади лесного участка по видам
целевого назначения лесов на защитные (по их категориям),
эксплуатационные и резервные леса
(тематическая лесная карта)
М 1: 10000

Правобережное лесничество
Замьяновское участковое лесничество
кв.24 выдел 2ч

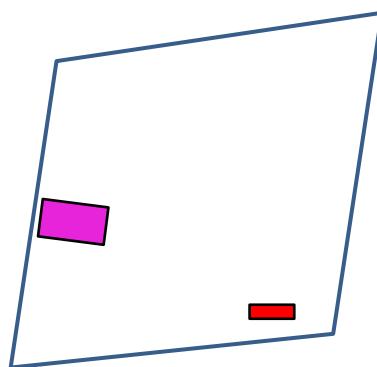
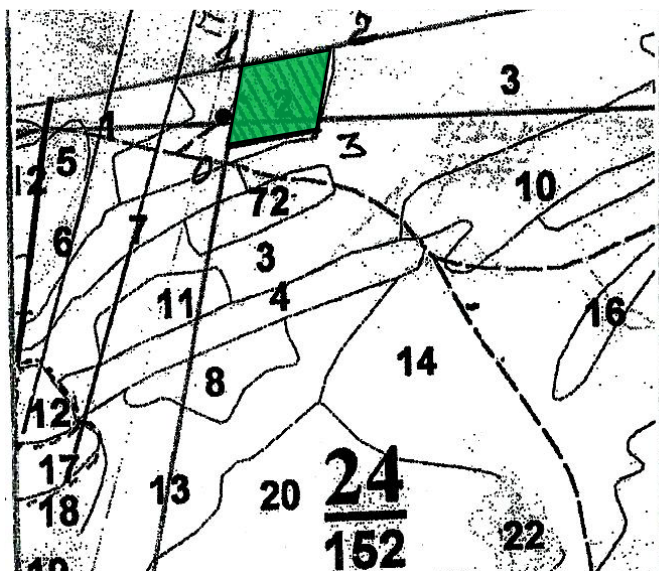


 Защитные леса: ценные леса

Пространственное размещение на лесном участке существующих
и проектируемых объектов лесной инфраструктуры
(тематическая лесная карта)

М 1: 10000

Правобережное лесничество
Замьяновское участковое лесничество
кв.24 выдел 2ч



Внемасштабная схема

Условные обозначения:

— - граница лесного участка
24/1,0000 - номер квартала и площадь лесного участка

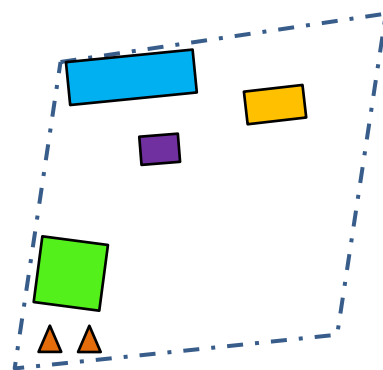
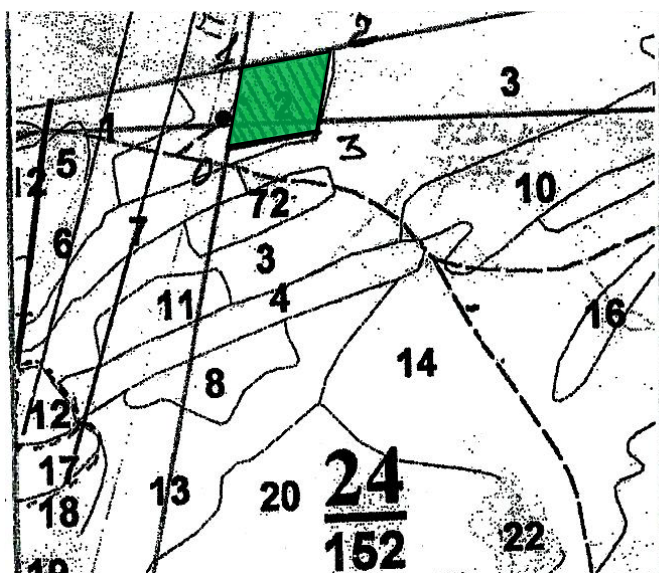
Проектируемые объекты:

■ - щит и навес для размещения противопожарного инвентаря
■ - навес

Пространственное размещение на лесном участке существующих и проектируемых объектов, не связанных с созданием лесной инфраструктуры
(тематическая лесная карта)

М 1: 10000







Правобережное лесничество
Замьяновское участковое лесничество
кв.24 выдел 2ч



Условные обозначения:

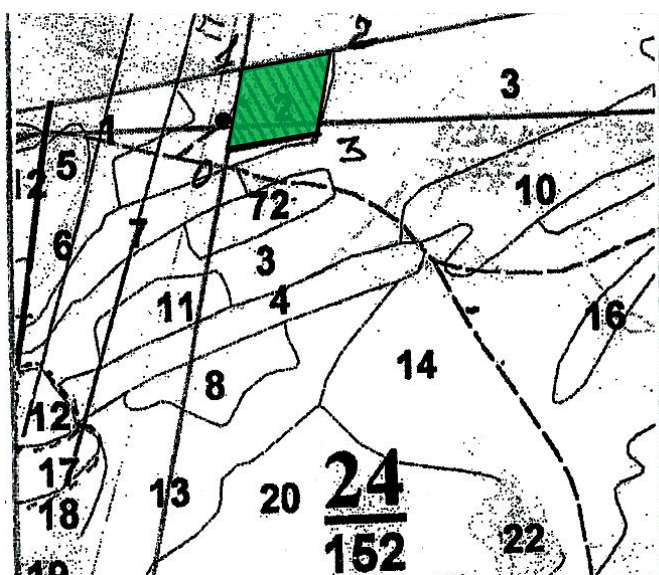
— - граница лесного участка
24/1,0000 - номер квартала и площадь лесного участка


Проектируемые объекты:

-  - Причал речной пассажирский
-  - Объект системы охраны гидротехнического сооружения
-  - Сооружение оградительное
-  - Объект системы охраны гидротехнического сооружения
-  - Объект системы охраны гидротехнического сооружения
-  - Объект системы охраны гидротехнического сооружения - 2 шт.

Характеристика территории лесного участка по классам пожарной опасности
(тематическая лесная карта)
М 1: 10000

Правобережное лесничество
Замьяновское участковое лесничество
кв.24 выдел 2ч

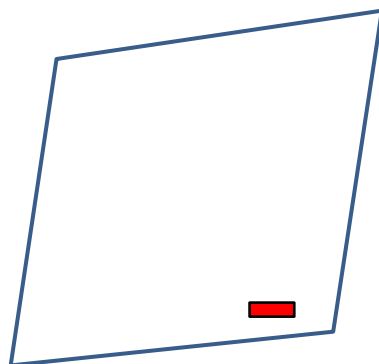
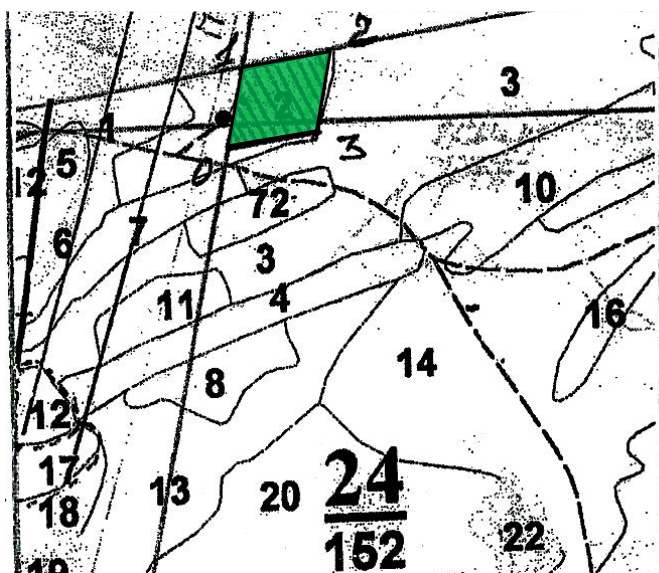


 - IV класс пожарной опасности

Территориальное размещение на лесном участке мероприятий
по противопожарному обустройству лесов
(тематическая лесная карта)

М 1: 10000

Правобережное лесничество
Замьяновское участковое лесничество
кв.24 выдел 2ч



Внемасштабная схема

Условные обозначения:

— - граница лесного участка
24/1,0000 - номер квартала и площадь лесного участка

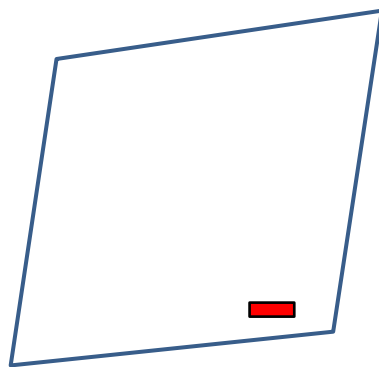
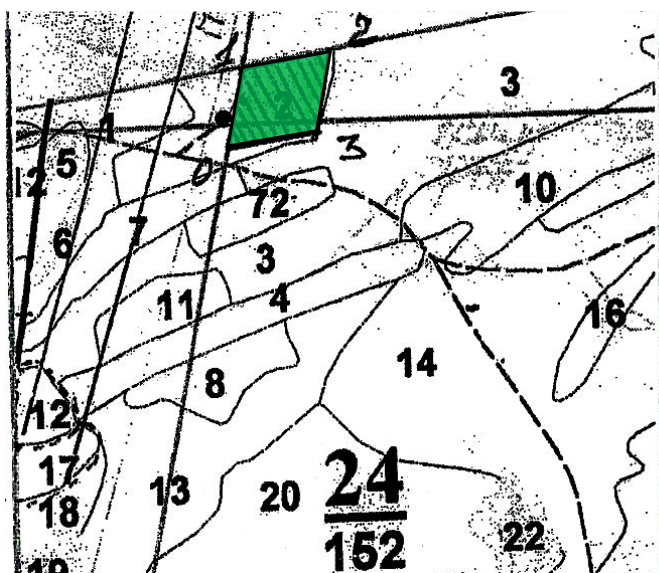
Проектируемые объекты:

■ - строительство и эксплуатация пункта сосредоточения противопожарного инвентаря

Территориальное размещение на лесном участке пожарной техники,
оборудования, снаряжения и инвентаря
(тематическая лесная карта)

М 1: 10000

Правобережное лесничество
Замьяновское участковое лесничество
кв.24 выдел 2ч



Внемасштабная схема

Условные обозначения:

— - граница лесного участка
24/1,0000 - номер квартала и площадь лесного участка

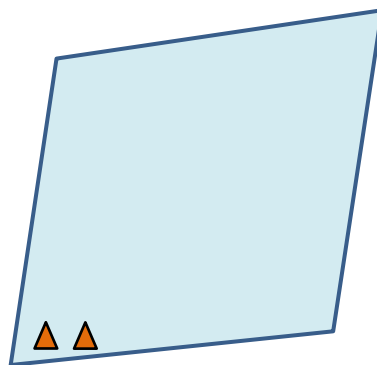
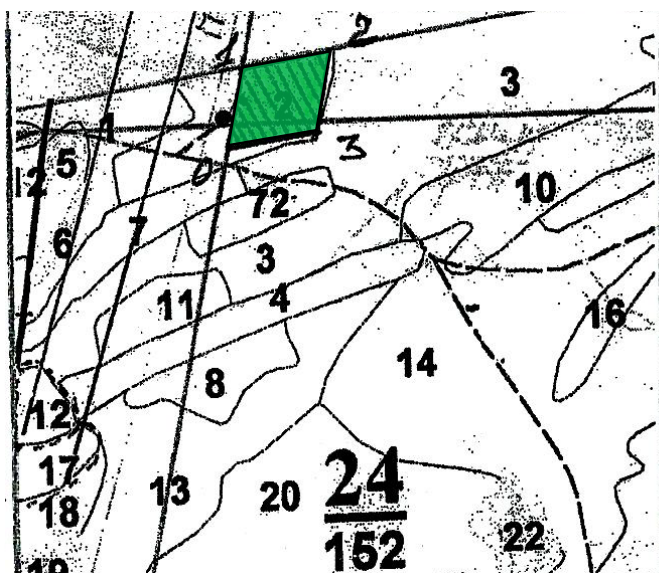
Проектируемые объекты:

■ - территориальное размещение на лесном участке пункта
сосредоточения противопожарного инвентаря

Проектируемые мероприятия по охране объектов животного и растительного мира,
водных объектов и их пространственное размещение
(тематическая лесная карта)

М 1: 10000

Правобережное лесничество
Замьяновское участковое лесничество
кв.24 выдел 2ч



Внемасштабная схема

Условные обозначения:

— - граница лесного участка
24/1,0000 - номер квартала и площадь лесного участка

Проектируемые объекты:

▲ - Размещение и эксплуатация объекта системы охраны гидротехнического сооружения

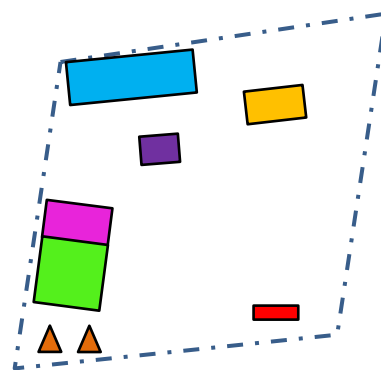
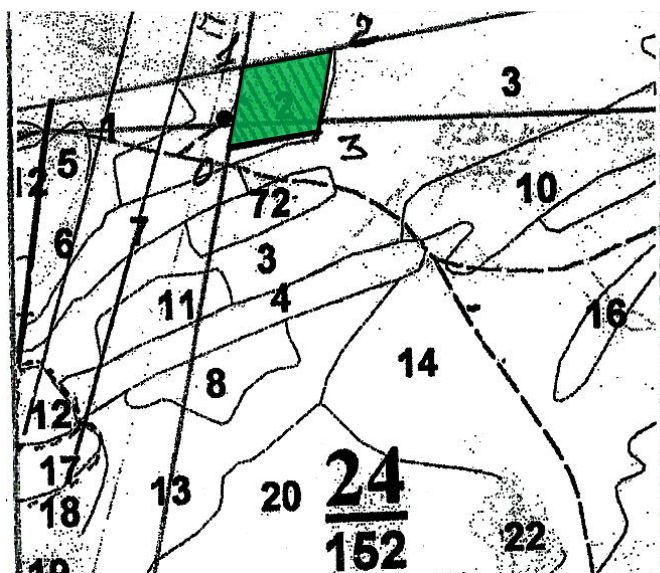
Мероприятия по охране объектов животного и растительного мира:

- - создание условий для гнездования птиц;
- - подкормка зимующих птиц и зверей в неблагоприятный для их жизни период
- - соблюдение тишины в период выведения и воспитания потомства
- - охранять и поддерживать существующую естественную среду

Пространственное размещение существующих и проектируемых объектов при строительстве и эксплуатации водохранилищ, иных искусственных водных объектов, а также гидротехнических сооружений, специализированных портов на лесном участке (тематическая лесная карта)

М 1: 10000

Правобережное лесничество
Замьяновское участковое лесничество
кв.24 выдел 2ч



Внемасштабная схема

Условные обозначения:

— - граница лесного участка
24/1,0000 - номер квартала и площадь лесного участка

Проектируемые объекты:

- Причал речной пассажирский
- Объект системы охраны гидротехнического сооружения
- Сооружение оградительное
- Объект системы охраны гидротехнического сооружения
- Объект системы охраны гидротехнического сооружения
- Объект системы охраны гидротехнического сооружения- 2 шт.
- щит и навес для размещения противопожарного инвентаря
- навес

